



Skúmanie dopadov politík: index spoločenského pokroku

OKRESY TRNAVSKÉHO KRAJA NA SLOVENSKU



Európska únia
Európsky sociálny fond



Operačný program
**Efektívna
verejná správa**

APOS

Asociácia pre občiansku spoločnosť

Tento projekt je podporený z Európskeho sociálneho fondu.



Asociácia pre občiansku spoločnosť

Asociácia pre občiansku spoločnosť je občianske združenie, ktoré sa aktívne podieľa na tvorbe lepšej verejnej politiky v menej rozvinutých regiónoch Slovenskej republiky. Asociácia je najaktívnejšia v Trnavskom kraji, kde realizuje projekt zameraný na výpočet Indexu spoločenského pokroku (Social Progress Index – SPI) na úrovni okresov s cieľom zlepšiť verejné politiky na základe výsledkov Indexu.

Social Progress Imperative

Poslaním organizácie Social Progress Imperative je využívať údaje na ovplyvňovanie politík a investícií, aby lepšie slúžili všetkým ľuďom, obzvlášť tým najchudobnejším, a to prostredníctvom zlepšenia globálneho spoločenského pokroku. Social Progress Imperative spolupracuje s vedúcimi predstaviteľmi všetkých sektorov – vládneho, podnikateľského, ako aj sektoru občianskej spoločnosti – s cieľom uspokojiť naliehavé potreby komúní a vybaviť ich správnymi informáciami na riešenie naliehavých globálnych výziev, akými sú napríklad COVID-19 a zmena klímy. Social Progress Imperative vyvíja nástroje založené na údajoch, ktoré merajú, či ľudia majú to, čo potrebujú na prosperitu, od základných potrieb, akými sú primerané prístrešie, dobrá výživa a pocit bezpečia, až po to, či sa s nimi zaobchádza rovnako bez ohľadu na ich pohlavie, rasu alebo sexuálnu orientáciu, za účelom zlepšiť kvalitu života pre všetkých. Od Európskej únie cez Indiu až po Brazíliu a ďalšie krajiny, organizácia Social Progress Imperative podnietila vznik miestnych akčných sietí spájajúcich vládu, podniky, akademickú obec a organizácie občianskej spoločnosti, ktoré sa zaviazali využívať Index spoločenského pokroku ako nástroj na transformáciu spoločností a zlepšenie života ľudí.

Pre viac informácií navštívte stránku www.socialprogress.sk alebo kontaktujte Adnana Almaksusa na adnan.almaksus@gmail.com alebo Jaromíra Harmáčka na jharmacek@socialprogress.org.

Autor: Daniel Škultéty a kol.

Bratislava, 2022

Obsah

Obsah	2
Zoznam obrázkov.....	4
Úvod	5
Indexu spoločenského pokroku	6
1.1 História vzniku spoločenských indexov	6
1.2 Princípy SPI	6
1.3 Rámec SPI	6
1.4 Výstupy SPI a ich prepojenie na verejné politiky	8
1.5 Konštrukcia SPI pre Trnavský samosprávny kraj	9
Výsledky SPI pre Trnavský samosprávny kraj.....	10
1.6 Sumárne výsledky SPI pre Trnavský samosprávny kraj za rok 2020	10
1.7 Scorecard pre okres Piešťany za rok 2020	11
1.8 Zrovnanie období 2016 a 2020	11
1.8.1 SPI a dimenzie SPI	12
1.8.2 Komponenty dimenzie Základné ľudské potreby	15
1.8.3 Komponenty dimenzie Základy blahobytu	17
1.8.4 Komponenty dimenzie Príležitosti	20
Prepojenie indikátorov SPI na 45 zanalyzovaných legislatívnych noriem	22
1.9 Základné ľudské potreby	22
1.9.1 Výživa a základná lekárska starostlivosť	22
1.9.2 Voda a kanalizácia	23
1.9.3 Prístrešky	23
1.9.4 Osobná bezpečnosť	24
1.10 Základy blahobytu.....	25
1.10.1 Prístup k základnému vzdelávaniu	25
1.10.2 Prístup k informáciám a komunikácii	25
1.10.3 Zdravie	26
1.10.4 Kvalita životného prostredia.....	27
1.11 Príležitosti.....	28
1.11.1 Osobné práva.....	28
1.11.2 Sloboda osobnej voľby	29
1.11.3 Inkluzívna spoločnosť	29
1.11.4 Prístup k pokročilejšiemu vzdelávaniu	30
Návrh 35 opatrení pre zlepšenie výsledkov SPI v Trnavskom samosprávnom kraji.....	31
1.12 Dunajská Streda	31
1.12.1 Základné ľudské potreby	31

1.12.2	Základy blahobytu	32
1.12.3	Príležitosti	32
1.13	Galanta.....	33
1.13.1	Základy blahobytu	33
1.13.2	Príležitosti	33
1.14	Hlohovec.....	33
1.14.1	Základné ľudské potreby	33
1.14.2	Základy blahobytu	34
1.14.3	Príležitosti	34
1.15	Piešťany	34
1.15.1	Základné ľudské potreby	34
1.15.2	Základy blahobytu	35
1.15.3	Príležitosti	35
1.16	Senica	35
1.16.1	Základné ľudské potreby	35
1.16.2	Základy blahobytu	36
1.16.3	Príležitosti	36
1.17	Skalica	36
1.17.1	Základné ľudské potreby	36
1.17.2	Základy blahobytu	37
1.17.3	Príležitosti	37
1.18	Trnava	37
1.18.1	Základné ľudské potreby	37
1.18.2	Základy blahobytu	37
1.18.3	Príležitosti	38
Záver	39

Zoznam obrázkov

Obrázok 2-1: Základný rámec indexu	7
Obrázok 2-2: Konkrétna konštrukcia indexu v TTSK	9
Obrázok 3-1: Výsledky SPI pre TTSK za rok 2020.....	10
Obrázok 3-2: Skórkarta pre okres Piešťany za rok 2020	11
Obrázok 3-3: Vývoj SPI a dimenzií	12
Obrázok 3-4: Vývoj komponentov v dimenzii BHN	15
Obrázok 3-5: Vývoj komponentov v dimenzii FOW	17
Obrázok 3-6: Vývoj komponentov v dimenzii OPP.....	20

Úvod

Tento dokument predstavuje jeden z výstupov projektu *Výpočet Indexu spoločenského pokroku pre tvorbu lepších verejných politík v Trnavskom samosprávnom kraji*. Úlohou projektu bolo navrhnúť a vypočítať Index spoločenského pokroku (SPI, z angl. Social Progress Index), ktorý bude môcť Trnavský samosprávny kraj (TTSK) ďalej udržiavať, rozvíjať a jeho výsledky budú slúžiť regionálnej politike ako nástroj, ktorý pomôže stanoviť priority pri navrhovaní opatrení, ktoré prinesú zlepšenie v spoločenskom živote regiónu. Projekt vypracovala Asociácia pre občiansku spoločnosť ako partner organizácie Social Progress Imperative, ktorá SPI a metodiku jeho výpočtu navrhla a spravuje.

Cieľom tohto dokumentu je stručne predstaviť SPI, jeho základný rámec a navrhnutú konštrukciu SPI pre TTSK, ďalej predstaviť a interpretovať vypočítané výsledky pomocou porovnania dvoch období. Cieľom je tiež previazať jednotlivé indikátory s legislatívou a stanoviť priority pre regionálne vedenie pre návrh opatrení s cieľom zlepšiť spoločenské oblasti života obyvateľov regiónu.

Indexu spoločenského pokroku

1.1 História vzniku spoločenských indexov

Historicky sa predpokladalo, že ekonomický rast, meraný napríklad hrubým domácim produktom (HDP), implicitne v sebe zahŕňa aj spoločenský pokrok. Ukázalo sa však, že ekonomický prospech neprináša vždy pokrok spoločenský. Preto začali vznikať metriky, ktoré by spoločenský pokrok dokázali zachytiť priamo. Jedným z nich je aj Index spoločenského pokroku, ktorého metodológiu navrhla a zastrešuje organizácia Social Progress Imperative.

1.2 Princípy SPI

Social Progress Imperative predpokladá, že vzťah medzi spoločenským pokrokom a ekonomickým rastom je obojstranný – rast môže ovplyvňovať pokrok, ale tiež pokrok, môže ovplyvňovať rast. Preto navrhla merať spoločenský pokrok samostatne, nezávisle na ekonomických indikátoroch, a použiť ho ako doplnok k meraniu ekonomického rastu. Social Progress Imperative navrhla štyri základné princípy ako Index spoločenského pokroku (SPI) skomponovať:

- 1) Použiť iba sociálne a environmentálne indikátory
- 2) Použiť len indikátory merajúce výstupy, nie vstupy (napr. nie počet učiteľov, ale počet absolventov)
- 3) Použité indikátory musia byť dostupné pre všetky jednotky zvolenej regionálnej úrovne (napr. pre všetky okresy kraja, v ktorom meranie prebieha)
- 4) Výsledky musia byť akčné, tj. musí existovať možnosť prijať na základe výsledkov opatrenia, ktoré môžu index v ďalšom meraní ovplyvniť

1.3 Rámec SPI

Index je navrhnutý tak, aby jeho základný rámec bol univerzálne aplikovateľný:

- 1) Tri základné dimenzie, resp. piliere merajúce:
 - a. Základné ľudské potreby (BHN, z angl. Basic Human Needs)
 - b. Základy blahobytu (FOW, z angl. Foundations of Wellbeing)
 - c. Príležitosti (OPP, z angl. Opportunity)
- 2) Štyri komponenty v každej dimenzii
 - a. BHN
 - i. Výživa a základná lekárska starostlivosť (NBMC, z angl. Nutrition and Basic Medical Care)
 - ii. Voda a kanalizácia (WS, z angl. Water and Sanitation)
 - iii. Prístrešky (SH, z angl. Shelter)
 - iv. Osobná bezpečnosť (PS, z angl. Personal Safety)
 - b. FOW

- i. Prístup k základnému vzdelávaniu (ABK, z angl. Access to Basic Knowledge)
 - ii. Prístup k informáciám a komunikácii (AIC, z angl. Access to Information and Communications)
 - iii. Zdravie (HW, z angl. Health and Wellness)
 - iv. Kvalita životného prostredia (EQ, z angl. Environmental Quality)
- c. OPP
- i. Osobné práva (PR, z angl. Personal Rights)
 - ii. Sloboda osobnej voľby (PFC, z angl. Personal Freedom and Choice)
 - iii. Inkluzívna spoločnosť (INCL, z angl. Inclusiveness)
 - iv. Prístup k pokročilejšiemu vzdelávaniu (AAE, z angl. Access to Advanced Education)
- 3) Pri každom komponente je stanovená usmerňujúca otázka, ktorá daný komponent pomáha definovať, a na ktorú sa hľadá odpoveď pomocou vhodne zvolených indikátorov, pričom na každú otázku by malo pripadať ideálne 3-6 indikátorov

Základný rámec indexu je potom nasledovný:

Obrázok 0-1: Základný rámec indexu



Zdroj: Social Progress Imperative (2021); Preklad: Autori

Tento základný rámec sa aplikuje vždy, bez ohľadu na regionálnu úroveň, na ktorej meranie prebieha. Rovnaký rámec bude teda použitý napr.:

- pre všetky (dostupné) krajiny oblasti, pre ktoré sa SPI počíta (napr. svet)
- pre všetky NUTS2 regióny EU, ak sa vytvára SPI pre NUTS2 regióny EU
- pre všetky okresy konkrétneho kraja, ak sa počíta SPI v konkrétnom kraji
- pre všetky mestské časti konkrétneho mesta, ak sa počíta SPI pre mestské časti v konkrétnom meste

Pri každej aplikácii sa obmieňajú len konkrétne indikátory tak, aby vyhovovali vyššie uvedeným štyrom princípom, odpovedali na návodné otázky v príslušných komponentoch indexu a súčasne spĺňovali ďalšie kritéria (napr. aktuálnosť dát pochádzajúcich z overených zdrojov atď.). Okrem tejto tzv. konceptuálnej vhodnosti musia indikátory spĺňať tiež štatistické kritéria, ktoré sa overujú pomocou korelačnej analýzy a štatistickej metódy Analýzy hlavných komponentov (PCA, z angl. Principal Component Analysis). Následne sa indikátory agregujú

do jednotlivých komponentov indexu, pričom váhy jednotlivých indikátorov vyplynú z PCA, a všetky komponenty sú prepočítané na škálu 0-100 tzv. min-max metódou. Aritmetický priemer skóre príslušných komponentov dá skóre dimenzií. Hodnota indexu SPI je potom vypočítaná ako aritmetický priemer skóre jednotlivých dimenzií. Tento výpočet sa opakuje pre všetky jednotky zvolenej regionálnej úrovne¹. Jednotlivé kroky výpočtu indexu sú detailnejšie popísané v Metodologickom reporte.

1.4 Výstupy SPI a ich prepojenie na verejné politiky

Všetky skóre pre index, dimenzie a komponenty sú vyčíslené na spojitú škálu 0-100 a môžu byť prezentované napríklad v tabuľke s hodnotami pre všetky jednotky zvolenej regionálnej oblasti v konkrétnom roku. Takýto výstup poskytne statické (v jednom období) zrovnanie absolútnych hodnôt jednotiek.

Ďalšou možnosťou je statický pohľad na detail konkrétnej jednotky (napríklad okresu). Takýto detail poskytne scorecard, resp. karta skóre. Okrem jednotlivých absolútnych hodnôt výsledkov SPI a skóre (dimenzií a komponentov) vizualizuje aj ordinálne postavenie jednotky (napríklad okresu) v rámci konkrétnej regionálnej oblasti (napríklad kraja) a relatívne postavenie jednotky voči skupine ekonomicky najbližších jednotiek (v angl. peers). Prvé zmienené postavenie je vyjadrené poradovým číslom, druhé zmienené postavenie sa vizualizuje semaforom. Semafor nadobúda farby zelená, oranžová a červená, ktoré vyjadrujú nadpriemerné, priemerné a podpriemerné postavenie v skupine ekonomicky najbližších jednotiek (okresov). Táto skupina je determinovaná ekonomickým indikátorom, na sub-národnej úrovni typicky priemerným príjmom, pričom do skupiny sú ku každému okresu zaradené ďalšie tri okresy s najbližšou hodnotou tohto indikátora.

Pre dynamický pohľad je možné vizualizovať SPI, alebo skóre jeho častí v čase, alebo porovnaním dvoch období. Takéto vizualizácie v čase môžu slúžiť v snahe zachytiť zmeny vo verejnej politike, či pri stanovení priorít pre návrh opatrení vedúcich k zlepšeniu spoločenského života vo zvolenej regionálnej oblasti.

Podrobné informácie ku konceptu SPI sú v rámci projektu *Výpočet SPI pre tvorbu lepších verejných politík v Trnavskom samosprávnom kraji* dostupné v dokumente Konceptný rámec.

¹ Z SPI jednotlivých jednotiek zvolenej regionálnej úrovne je možné naväziť SPI vyššej regionálnej jednotky (napr. z SPI okresov konkrétneho kraja spočítať SPI daného kraja). Takéto SPI má ale len ilustratívnu hodnotu (napríklad pre vizualizáciu vývoja v čase), ale nie je zrovnateľné s iným krajom, v ktorom by sa SPI počítalo zvlášť. Správny postup pre výpočet SPI krajov, tak aby boli ich hodnoty navzájom porovnateľné, je spočítať SPI pre všetky kraje danej krajiny, tzn. aplikovať základný rámec SPI na všetky kraje a naplniť ho rovnakými indikátormi pre všetky kraje.

1.5 Konštrukcia SPI pre Trnavský samosprávny kraj

V rámci projektu *Výpočet SPI pre tvorbu lepších verejných politík v Trnavskom samosprávnom kraji* boli do konštrukcie indexu zaradené všetky okresy Trnavského samosprávneho kraja. Indikátory sa preto zbierali na úrovni všetkých okresov TTSK:

- Dunajská Streda (DS)
- Galanta (GA)
- Hlohovec (HC)
- Piešťany (PN)
- Senica (SE)
- Skalica (SK)
- Trnava (TT)

Pre nízky počet jednotiek zvolenej regionálnej úrovne (7) bol výpočet rozšírený použitím časového rozmeru. Dáta pre indikátory sa preto zbierali za 5 po sebe idúcich rokov (2016-2020).

Základný rámec SPI bol naplnený 45 indikátormi spĺňajúcimi 4 princípy pre výber indikátorov. Rámec je zobrazený v nasledovnej tabuľke.

Obrázok 0-2: Konkrétna konštrukcia indexu v TTSK

Základné ľudské potreby	Základy blahobytu	Príležitosti
Výživa a základná lekárska starostlivosť	Pristup k základnému vzdelávaniu	Osobné práva
Dojčenská úmrtnosť	Úspešnosť v testovaní T9 z matematiky	Dĺžka konaní na okresných súdoch
Predčasné úmrtia	Úspešnosť v testovaní T9 z SJL	Volebná účasť v krajských voľbách
Hospitalizácie	Úspešnosť v testovaní T5 z matematiky	Volebná účasť v komunálnych voľbách
Stredná dĺžka života pri narodení (muži)	Deti v materských školách	Ženy vo vedení obci
Voda a sanitácia	Pristup k informáciám a komunikácii	Ženy v obecných zastupiteľstvách
Pristup k verejnému vodovodu	Užívateľia knižnic	Sloboda osobnej voľby
Napojenie na verejnú kanalizačnú sieť	Pristup k internetu	Index umelej potratovosti
Čistenie vôd v segregovaných osidleniach	Pristup k vysokorychlostnému internetu	Tehotenstvo mladistvých
Pristrešky	Pokrytie internetom	Nezamestnanosť mladých
Príspevky na bývanie	Zdravie	Inkluzívna spoločnosť
Obyvatelia v segregovaných osidleniach	Liečeni užívateľa drog	Dávky v hmotnej núdzi
Veľkosť domácností v segregovaných osidleniach	Úmrtnosť na choroby obehovej sústavy	Dlhodobá nezamestnanosť
Osobná bezpečnosť	Úmrtnosť na nádorové ochorenia	Rodová disparita miezd
Vážne dopravné nehody	Samovraždy a samovražedné pokusy	Pristup k pokročilejšiemu vzdelávaniu
Objasnenosť násilných trestných činov	Index orálneho zdravia	Vysokoškolski študenti
Násilné trestné činy	Kvalita životného prostredia	Úspešnosť v maturitách z AJ
Objasnenosť majetkových trestných činov	Emisie tuhých znečisťujúcich látok	Úspešnosť v maturitách zo SJL
	Emisie SO ₂	
	Emisie NO _x	
	Recyklácia komunálneho odpadu	

Zdroj: Autori

Ekonomickým indikátorom pre semaforové zobrazenie výsledkov v scorecards bol zvolený priemerný ročný nominálny príjem v jednotlivých okresoch. Skupiny ekonomicky najbližších okresov vyšli nasledovne:

- Dunajská Streda: Galanta, Senica, Piešťany
- Galanta: Dunajská Streda, Senica, Piešťany
- Hlohovec: Piešťany, Skalica, Senca
- Piešťany: Senica, Hlohovec, Dunajská Streda
- Senica: Dunajská Streda, Galanta, Piešťany
- Skalica: Trnava, Hlohovec, Piešťany

- Trnava: Skalica, Hlohovec, Piešťany

Podrobné informácie ku konceptu SPI v TTSK sú v rámci projektu „Výpočet SPI pre tvorbu lepších verejných politík v Trnavskom samosprávnom kraji“ dostupné v dokumente Koncepčný rámec. Detail metodiky výberu dát, postup a úskalia zberu dát pre TTSK, informácie o dátových úpravách a limitoch, informácie o stanovených utópiách a dystópiách pre jednotlivé indikátory, detailné informačné listy o jednotlivých indikátoroch, informácie o metodike výpočtu komponentov, dimenzií a SPI, detaily k výberu okresov do skupín ekonomicky najbližších okresov a informácie o nepoužitých dátach sú v rámci projektu dostupné v dokumente Metodologický report.

Výsledky SPI pre Trnavský samosprávny kraj

V kapitole 2.4 sú uvedené príklady možností ako SPI a jeho častí vizualizovať. V nasledujúcich dvoch podkapitolách sú pre statické pohľady uvedené dva konkrétne príklady vizualizácie výsledkov z projektu *Výpočet SPI pre tvorbu lepších verejných politík v Trnavskom samosprávnom kraji*. Tretia podkapitola prezentuje detail dynamického pohľadu na výsledky. Výstupy tohto projektu neslúžia k porovnávaniu TTSK s inými kraji alebo regiónmi, nakoľko žiadny nepoužíva rovnakú sadu indikátorov a hraničných hodnôt.

1.6 Sumárne výsledky SPI pre Trnavský samosprávny kraj za rok 2020

V dokumente Koncepčný rámec sú celkové výsledky ilustrované prehľadovou tabuľkou o skóre komponentov, dimenzií a SPI za všetky okresy pre rok 2020. V danom dokumente je uvedený aj ich popis a rozbor. Ďalšie roky je možné vytvoriť z podkladov, ktoré sú v rámci projektu odovzdávané, alebo si ich zobrazíť na stránke www.socialprogress.sk. Pre ilustráciu v tomto dokumente je spomínaná prehľadová tabuľka zobrazená v nasledujúcom obrázku.

Obrázok 0-1: Výsledky SPI pre TTSK za rok 2020

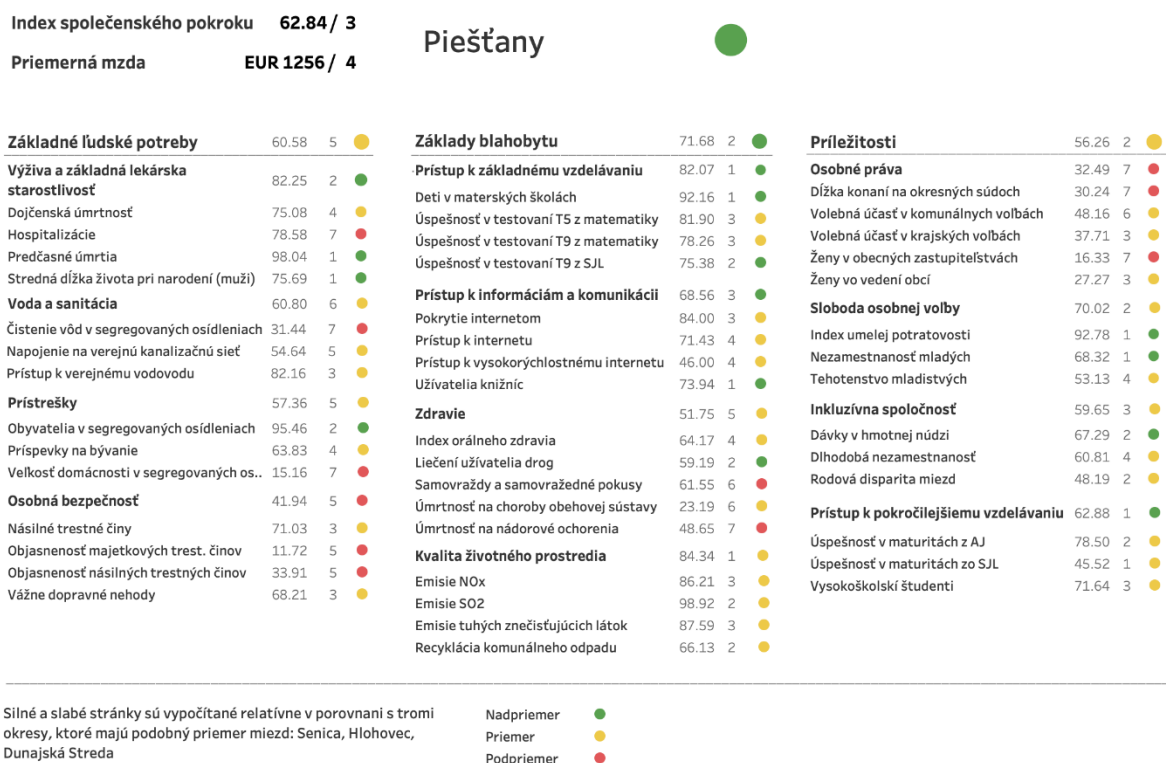
Okres	Index sociálneho pokroku	Základné ľudské potreby	Základy blahobytu	Príležitosti	Výživa a základná zdravotná starostlivosť	Voda a hygiena	Bývanie	Osobná bezpečnosť	Prístup k základnému vzdelávaniu	Prístup ku komunikácii a informáciám	Zdravie a wellness	Kvalita životného prostredia	Osobné práva	Osobná sloboda a voľba	Inklúzia	Prístup k ďalšiemu vzdelávaniu
Dunajská Streda	54.09	54.16	61.75	46.35	73.28	49.94	39.86	53.55	66.17	59.70	40.46	80.68	40.40	44.08	48.07	52.85
Galanta	57.30	65.40	54.42	52.09	64.97	78.04	59.18	59.39	62.75	58.31	55.55	41.05	35.45	55.52	61.73	55.67
Hlohovec	57.65	61.94	54.93	56.09	74.00	71.39	61.22	41.17	77.68	57.40	45.67	38.97	50.60	69.98	47.21	56.57
Piešťany	62.84	60.58	71.68	56.26	82.25	60.80	57.36	41.94	82.07	68.56	51.75	84.34	32.49	70.02	59.65	62.88
Senica	57.99	60.19	68.99	44.78	73.18	65.27	52.69	49.62	72.34	59.01	62.59	82.04	35.57	50.81	42.32	50.43
Skalica	63.41	70.70	73.85	45.69	74.53	75.35	69.98	62.92	70.83	69.92	70.59	84.04	46.60	43.71	44.97	47.46
Trnava	66.34	75.28	64.19	59.56	82.94	80.00	97.57	40.61	81.26	73.57	58.92	43.00	40.34	70.39	65.20	62.30

Zdroj: Autori

1.7 Scorecard pre okres Piešťany za rok 2020

Detailné výsledky po jednotlivých okresoch sa vizualizujú pomocou scorecard (karty skóre) pre jednotlivé okresy. Detailný popis scorecards aj samotné scorecards sú uvedené v dokumente Koncepčný rámec. Scorecards sú tiež dostupné na webovej stránke www.socialprogress.sk. Pre ilustráciu v tomto dokumente je v obrázku nižšie priložená scorecard okresu Piešťany za rok 2020. Za hodnotami skóre, prípadne priemernej mzdy, je uvedené poradie okresu Piešťany v rámci celého TTSK. Skupinu ekonomicky najbližších okresov, pre ktoré je poplatné semaforové vyhodnotenie, tvoria okresy Senica, Hlohovec a Dunajská Streda.

Obrázok 0-2: Scorecard pre okres Piešťany za rok 2020



Zdroj: Autori

1.8 Zrovnanie období 2016 a 2020

Dokument Koncepčný rámec navrhol použiť 4-rozmerné zobrazenie výsledkov skóre pre zachytenie dynamiky jednotlivých okresov v čase. Toto zobrazenie umožňuje identifikovať prioritné oblasti a následne navrhnúť opatrenia, ktoré by sa mali implementovať, aby došlo k zlepšeniu SPI.

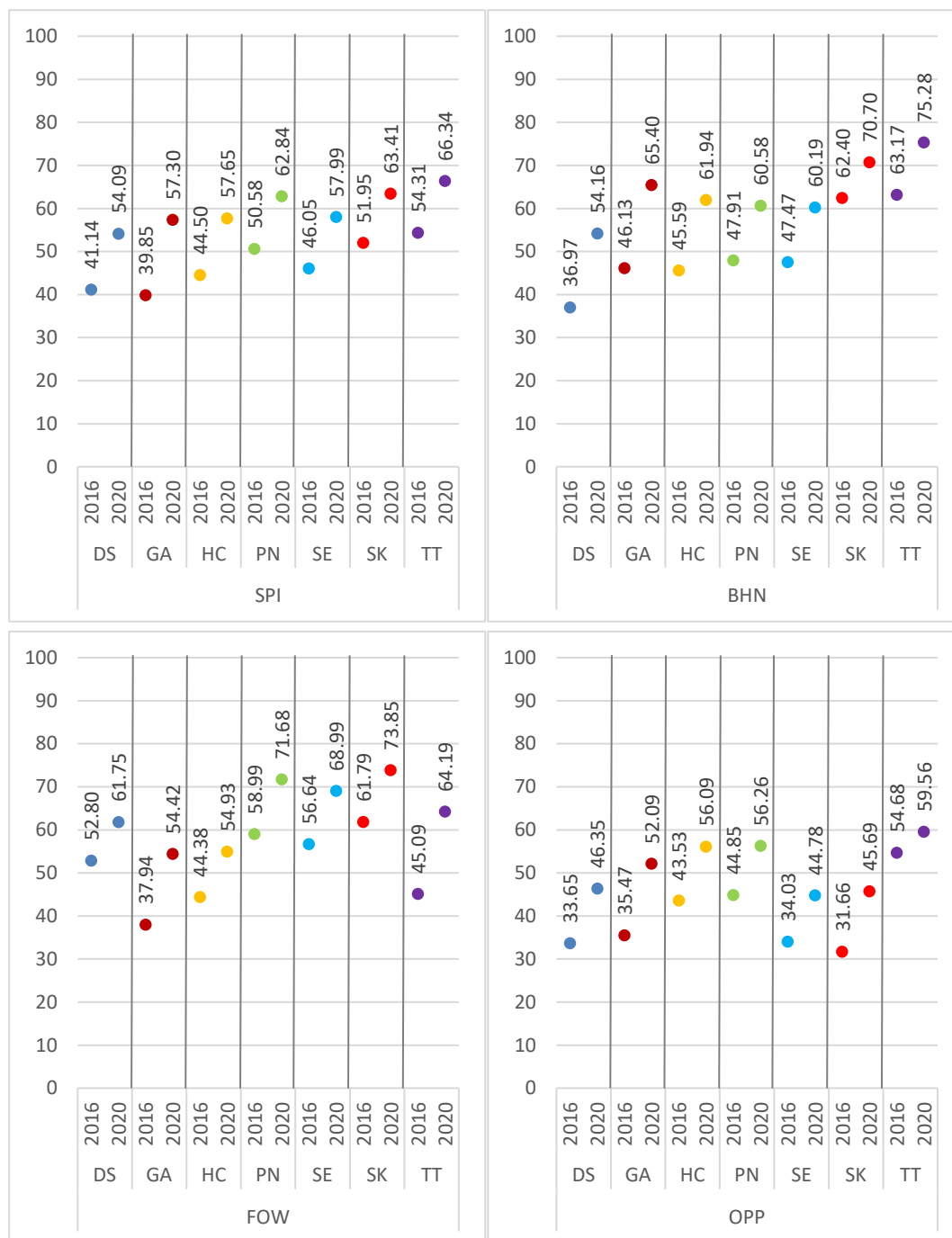
Navrhnuté 4-rozmerné zobrazenie zrovnáva zmenu skóre komponentov konkrétnej dimenzie medzi dvoma obdobiami pre každý okres. Za zvolené obdobia boli vybrané počiatočný (2016)

a posledný (2020) rok merania. Konceptčný rámec obsahuje vizualizácie jednotlivých dimenzií a pre Dimenziu Základné ľudské potreby hodnotí hlavné poznatky. Vizualizácie sú dostupné aj na webovej stránke www.socialprogress.sk. V tomto dokumente je navrhnutá vizualizácia zreplikovaná. Okrem pohľadu na vývoj komponentov konkrétnych dimenzií, je vizualizácia aplikovaná aj na vývoj jednotlivých dimenzií v SPI a na samotný vývoj SPI. Jednotlivé výsledky sú následne analyzované, pričom pre detail sa použili konkrétne indikátory vstupujúce do jednotlivých komponentov. Tieto indikátory a ich relatívne zmeny medzi dvom zvolenými obdobiami sú uvedené v Prílohe. Na základe nasledujúcej analýzy výsledkov sú v kapitole 0 stanovené priority, na ktoré je potrebné sa opatreniami verejných politík zamerať.

1.8.1 SPI A DIMENZIE SPI

Vysvetlivky k jednotlivým obrázkom a rozbor zobrazených výsledkov sú uvedené pod obrázkami.

Obrázok 0-3: Vývoj SPI a dimenzií



Zdroj: Autori

Legenda: Zvislá os = skóre; Vodorovná os = SPI alebo dimenzia SPI za okres a rok

Dimenzie: BHN = Základné ľudské potreby; FOW = Základy blahobytu; OPP = Príležitosti

Okresy: DS = Dunajská Streda; GA = Galanta; HC = Hlohovec; PN = Piešťany; SE = Senica; SK = Skalica; TT = Trnava

Index spoločenského pokroku (SPI) sa medzi rokmi 2016 a 2020 zlepšil u všetkých okresov. Rovnaké konštatovanie platí pre všetky tri dimenzie, čo sú pozitívne závery z tohto projektu. Najvýraznejšie sa SPI zlepšilo pre okres Galanta, no napriek tomu ide o druhý najhorší výsledok po okrese Dunajská Streda. Prvenstvo v oboch obdobiach dosiahol okres Trnava.

Veľmi podobný priebeh je možné pozorovať v dimenzii Základné ľudské potreby (BHN). Rozdiel medzi okresom Trnava a okresom Dunajská Streda, v tejto základnej dimenzii, je

najväčší, v porovnaní s ostatnými dvoma dimenziami, čo pre okres Dunajská Streda nie je dobrá správa. Určite je potrebné zmieniť, že okres Trnava v tejto dimenzii v porovnaní s ostatnými okresmi exceluje, takže je potrebné analyzovať detail, čo za týmito odlišnými výsledkami stojí.

Prekvapivé sú aj výsledky v dimenzii Základy blahobytu (FOW), kde okres Trnava, napriek tomu, že v medziobdobí dosiahol najvýraznejšieho zlepšenia, zaujal tretie najhoršie miesto. Je potrebné zamerať sa na detail, ktorý spôsobuje, že inak najlepšie hodnotený okres Trnava, je v tejto dimenzii ťahaný nadol.

Výsledky dimenzie Príležitosti (OPP) sú v oboch obdobiach najvyrovnanejšie medzi okresmi a aj zmena v medziobdobí je pre všetky okresy porovnateľná. Pre Trnavský kraj je pozitívne, že v dimenzii Príležitosti výrazne nezaostáva žiadny okres, zároveň je ale potreba poukázať na fakt, že celá dimenzia v absolútnych hodnotách zaostáva za ostatnými dvoma dimenziami, preto je potrebné identifikovať potenciál k rastu dimenzie Príležitosti.

Je dôležité aby regionálne vedenie, alebo poverení pracovníci TTSK, otestovali výsledky projektu, v zmysle zoradenia okresov podľa SPI, voči svojim očakávaniam o poradí okresov na základe ich skúsenosti a pôsobenia v regióne. Ak sú okresy zoradené v zásade podľa očakávaní, je to istá skúška správnosti, že konštrukcia indexu (voľba indikátorov) vierohodne zachytáva realitu. V prípade výrazného nesúladu je potreba hľadať detail, v ktorom sa očakávania od výsledkov líšia a vyhodnotiť, či sa jedná o dôsledok nezahrnutia niektorého spoločenského aspektu do svojho očakávaní, alebo naopak, či nejaký indikátor nezachytáva stav v rozpore s realitou. V druhom prípade by sa jednalo o chybu v konštrukcii, alebo presnejšie, dátovú chybu.

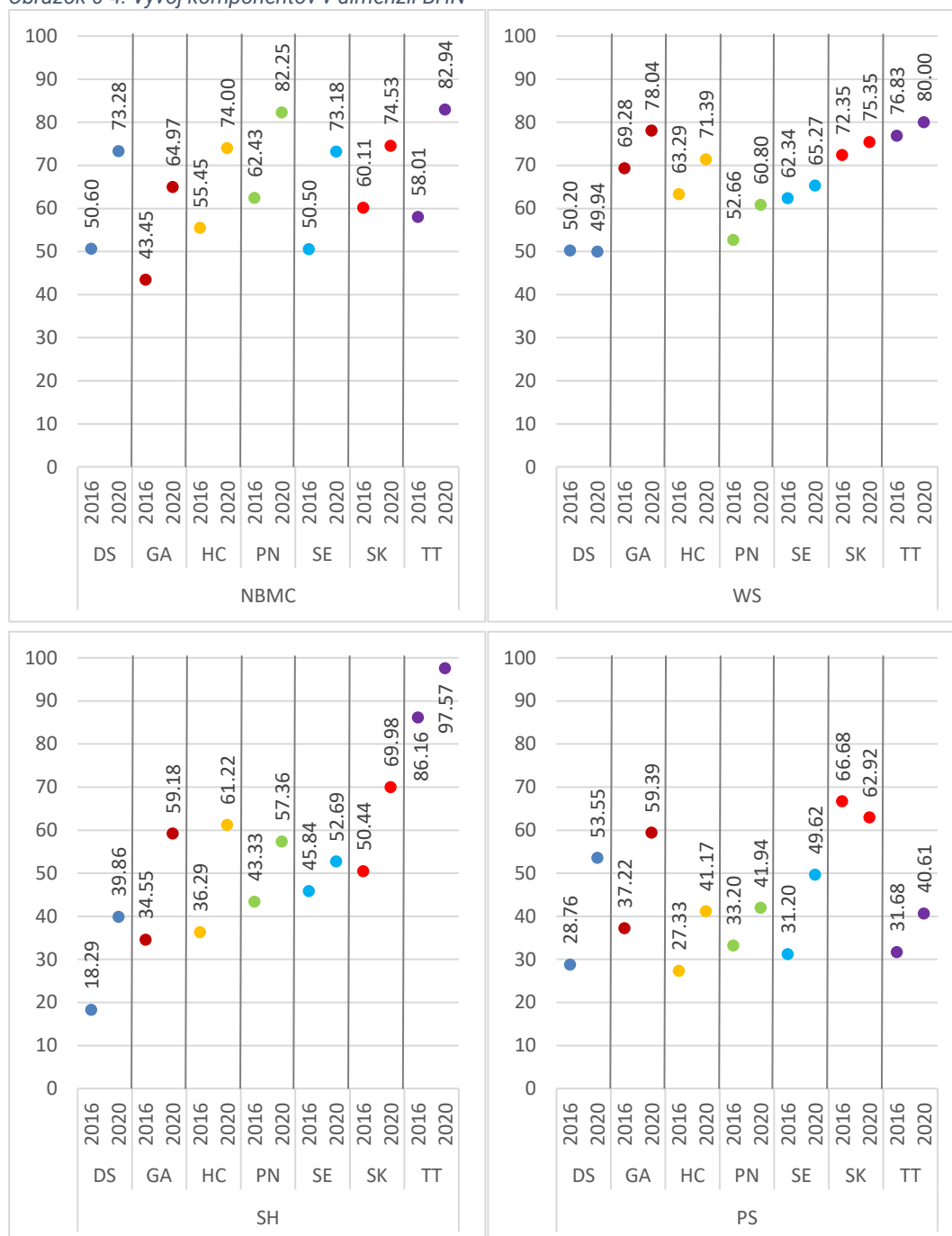
Prítomnosť indikátora, ktorý diskriminuje, či už pozitívne alebo negatívne, nejaký okres alebo skupinu okresov viac ako iné okresy, nie je konštrukčná chyba indexu, ale naopak ide o žiadúcu vlastnosť pre správny výpočet. Lokálne naplnenie stanovenej základnej konštrukcie indexu indikátormi nie je fixné. Odráža aktuálne dostupné možnosti projektového tímu na prístup k informáciám a štatistickú vhodnosť indikátorov, pri splnení štyroch základných požiadaviek na indikátory, ktoré boli uvedené v kapitole 1.2. Indikátory obsiahnuté v indexe je možné v budúcnosti zmeniť či doplniť, ak TTSK nájde vhodnejšie indikátory, pri dodržaní stanovenej metodológie. Na základe súčasných výstupov tak môže TTSK aj iniciovať zber nových indikátorov, ktoré sa budú môcť v budúcnosti uchádzať o svoje miesto v indexe.

Z vyššie uvedeného vyplynuli tri konkrétne oblasti, ktoré je potrebné v nasledujúcej analýze výsledkov jednotlivých komponent zodpovedať:

- 1) Dôvody výrazného rozdielu vo výsledkoch okresov Dunajská Streda a Trnava v dimenzii Základné ľudské potreby
- 2) Slabý výsledok okresu Trnava v dimenzii Základy blahobytu
- 3) V akých komponentoch tkvie potenciál pre zlepšenie výsledkov dimenzie Príležitosti

1.8.2 KOMPONENTY DIMENZIE ZÁKLADNÉ ĽUDSKÉ POTREBY

Obrázok 0-4: Vývoj komponentov v dimenzii BHN



Zdroj: Autori

Legenda: Zvislá os = skóre; Vodorovná os = Komponent SPI za okres a rok

Komponenty: NBMC = Výživa a základná lekárska starostlivosť; WS = Voda a kanalizácia; SH = Prístrešky; PS = Osobná bezpečnosť

Okresy: DS = Dunajská Streda; GA = Galanta; HC = Hlohovec; PN = Piešťany; SE = Senica; SK = Skalica; TT = Trnava

Vývoj medzi dvoma obdobiami je takmer pre všetky komponenty dimenzie Základné ľudské potreby (BHN) a okresy pozitívny. Výnimky tvoria okres Dunajská Streda pri komponente Voda a kanalizácia a okres Skalica pri komponente Osobná bezpečnosť. V prípade prvej menovanej

výnimky ide o zanedbateľný pokles, v prípade druhej je pokles malý, pričom ale hodnoty v oboch obdobiach sú nad hodnotami všetkých ostatných okresov. Poradie okresov v jednotlivých komponentoch sa v čase v zásade nemení.

Rozdiely medzi okresmi pri komponente Výživa a základná lekárska starostlivosť (NBMC) sú nízke a obecne sú hodnoty na vysokej úrovni. Zároveň u všetkých okresov došlo v medziobdobí k skokovému nárastu. Pohľadom na hodnoty a vývoj jednotlivých indikátorov komponentu, je možné vidieť zlepšenie hlavne v Dojčenskej úmrtnosti. Komponent Výživa a základná lekárska starostlivosť výrazne prispieva k pozitívnemu výsledku dimenzie Základne ľudské potreby.

V rámci komponentu Voda a kanalizácia (WS) sú už rozdiely medzi okresmi výraznejšie, ale obecne dosahujú hodnoty stále vysokej úrovne. V medziobdobí však došlo len k minimálnemu rastu, okrem už spomenutého okresu Dunajská Streda so zanedbateľným poklesom. U tohoto komponentu ako prvého je možné pozorovať roztvorenie nožníc medzi okresmi Trnava a Dunajská Streda, kde poradie a absolútny rozdiel kopírujú výsledky za celú dimenziu Základne ľudské potreby. Pohľadom na hodnoty jednotlivých indikátorov, je možné za hlavný zdroj odchýlky označiť indikátor Napojenie na verejnú kanalizačnú sieť.

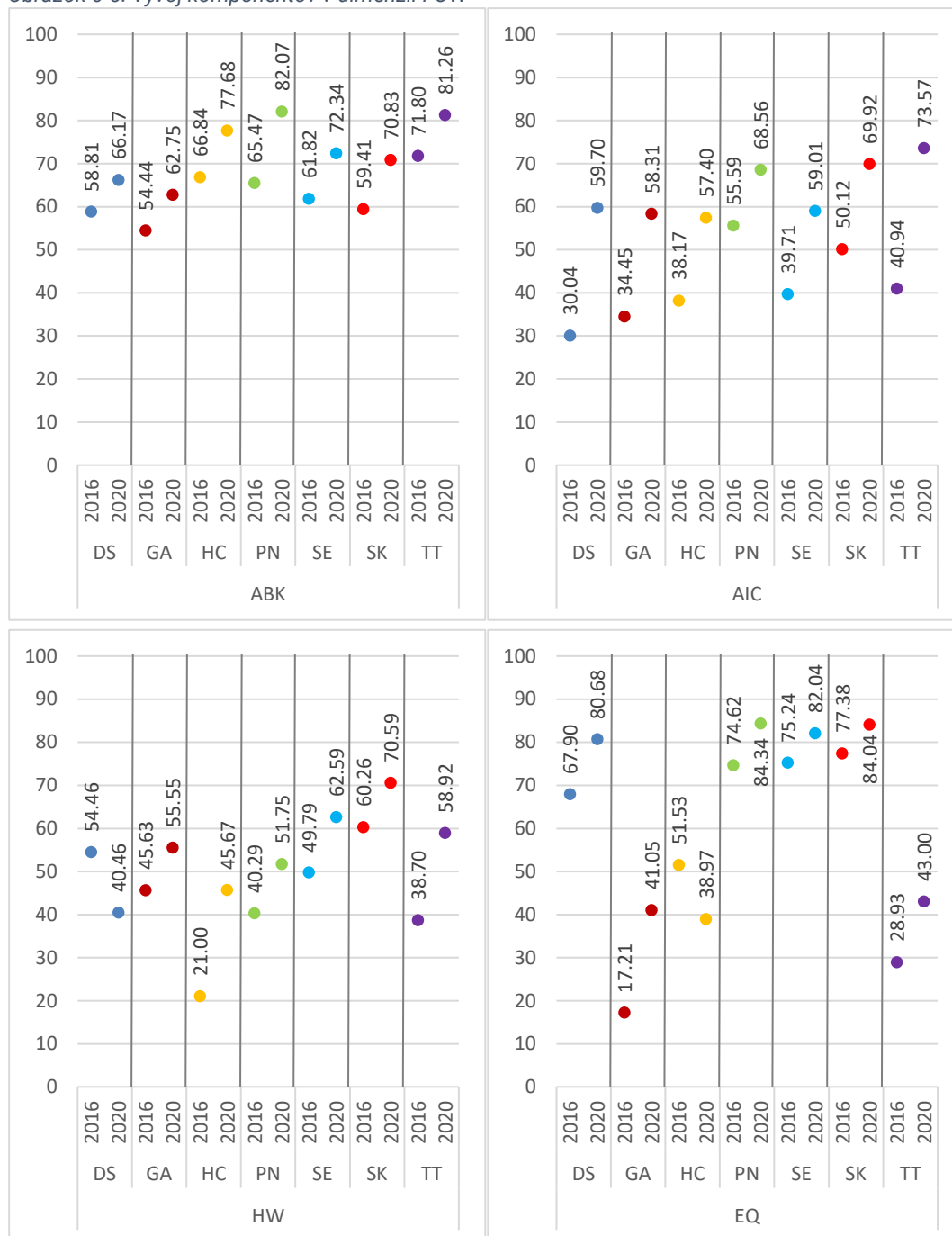
Podobný trend v rozdieloch medzi okresmi, ako aj poradie okresov, je aj pri komponente Prístrešky (SH). Hodnoty medzi okresmi sa ale veľmi líšia a je pokrytá takmer celá škála skóre. Rozdiel medzi okresmi Trnava a Dunajská Streda je priepastný. Pohľadom na konkrétne indikátory rýchlo identifikujeme hlavný zdroj rozdielov a to indikátor Obyvatelia v segregovaných osídleniach. Ten pre okres Dunajská Streda dosahuje 19-násobnú hodnotu oproti okresu Trnava. Sú to práve výsledky komponentov Prístrešky a Voda a kanalizácia, ktoré hlavne determinujú priebeh výsledkov celej dimenzie Základne ľudské potreby. Okrem okresu Senica sa v medziobdobí výsledky všetkých okresov v komponente Prístrešky zlepšili výraznejšie. Okres Senica sa v indikátore Obyvatelia v segregovaných osídleniach významne zhoršil a jeho hodnota za rok 2020 je druhá najvyššia.

V rámci komponentu Osobná bezpečnosť (PS) vidíme, podobne ako pri komponente Výživa a základná lekárska starostlivosť, vyrovnaneršie výsledky skóre medzi okresmi, ale na celkovo nižšej úrovni. Dve prekvapenia predstavuje mierny pokles v medziobdobí pre okres Skalica a posledné miesto pre okres Trnava, aj keď výsledok je porovnateľný s okresmi Hlohovec a Piešťany. Pohľadom na konkrétne indikátory je možné pokles skóre okresu Skalica pripísať klesajúcej objasnenosti násilných a majetkových trestných činov. Napriek tomu je hodnota indikátora Násilné trestné činy najnižšia spomedzi všetkých okresov, čo pomáha okresu Skalica sa umiestniť na prvej priečke. Nízka hodnota objasnenosti majetkových trestných činov je aj dôvod pre prekvapivý výsledok okresu Trnava. Tu je nutné upozorniť na dátové obmedzenie tohto indikátora, pretože je dostupný na úrovni policajných okrskov, ktoré v prípade okresu Trnava zahŕňajú aj okresy Hlohovec a Piešťany, čo vysvetľuje porovnateľne nízke hodnoty skóre komponentu.

Týmto rozborom sa objasnil veľký rozdiel medzi výsledkami dimenzie Základné ľudské potreby okresov Dunajská Streda a Trnava. Je spôsobený výsledkami indikátorov Napojenie na verejnú kanalizačnú sieť a Obyvatelia v segregovaných osídleniach.

1.8.3 KOMPONENTY DIMENZIE ZÁKLADY BLAHOBYTU

Obrázok 0-5: Vývoj komponentov v dimenzii FOW



Zdroj: Autori

Legenda: Zvislá os = skóre; Vodorovná os = Komponent SPI za okres a rok

Komponenty: ABK = Prístup k základnému vzdelávaniu; AIC = Prístup k informáciám a komunikácii; HW = Zdravie; EQ = Kvalita životného prostredia

Okresy: DS = Dunajská Streda; GA = Galanta; HC = Hlohovec; PN = Piešťany; SE = Senica; SK = Skalica; TT = Trnava

Vývoj medzi dvoma obdobiami je takmer pre všetky komponenty dimenzie Základy blahobytu (FOW) a okresy pozitívny. Výnimky tvoria okres Dunajská Streda pri komponente Zdravie a okres Hlohovec pri komponente Kvalita životného prostredia.

Rozdiely medzi okresmi pri komponente Prístup k základnému vzdelávaniu (ABK) sú nízke a obecné sú hodnoty na vysokej úrovni. Zároveň u všetkých okresov došlo v medziobdobí k porovnateľnému nárastu. Najvyšší nárast je u okresu Piešťany. Pohľadom na hodnoty a vývoj jednotlivých indikátorov komponentu, je možné vidieť výraznejšie zlepšenie oproti ostatným okresom pri indikátore Úspešnosť v testovaní T9 z matematiky.

V rámci komponentu Prístup k informáciám a komunikácii (AIC) sú rozdiely medzi okresmi tiež nízke, obecné ale na nižšej úrovni. V medziobdobí však došlo k výraznému zlepšeniu u všetkých okresov s výnimkou okresu Piešťany, kde je nárast miernejší, zato východzia pozícia v roku 2016 bola výrazne vyššia, a je teda napriek najmiernejšiemu zlepšeniu na tretej pozícii. Pohľadom na hodnoty jednotlivých indikátorov je vidieť, že v okrese Piešťany došlo k najmenšiemu rastu u troch zo štyroch indikátorov, pričom všetky merajú aspekty prístupu k internetu a všetky boli v roku 2016 pre okres Piešťany najvyššie spomedzi všetkých okresov. Pomalšie tempo rastu pri rozvinutosti v danej spoločenskej oblasti v predchádzajúcom období je preto pochopiteľné.

Hodnoty komponentu Zdravie (HW) sa obecné pohybujú len mierne nižšie než hodnoty predchádzajúceho komponentu. Štyri okresy zaznamenali v medziobdobí mierny rast, okresy Hlohovec a Trnava rástli najvýznamnejšie a okres Dunajská Streda naopak klesal, čím sa dostal v roku 2020 na posledné miesto. Za zhoršenie výsledku okresu Dunajská Streda môžu hneď tri z piatich Indikátorov. Zoradené od najväčšieho zhoršenia po najmenšie sú to Index orálneho zdravia, Liečenie užívateľa drog a Samovraždy a samovražedné pokusy. Výraznému zlepšeniu skóre okresu Hlohovec pomohli hlavne zlepšenia v indikátoroch Samovraždy a samovražedné pokusy a Úmrtnosť na nádorové ochorenia, okresu Trnava indikátor Samovraždy a samovražedné pokusy. Pre regionálnu politiku by skúsenosti s oblasťou samovrážd v okresoch Trnava a Hlohovec mohli pomôcť v okrese Dunajská Streda. Čo zo skóre komponentu nie je viditeľné je plošné zhoršenie u všetkých okresov v indikátore Úmrtia na ochorenia obehovej sústavy.

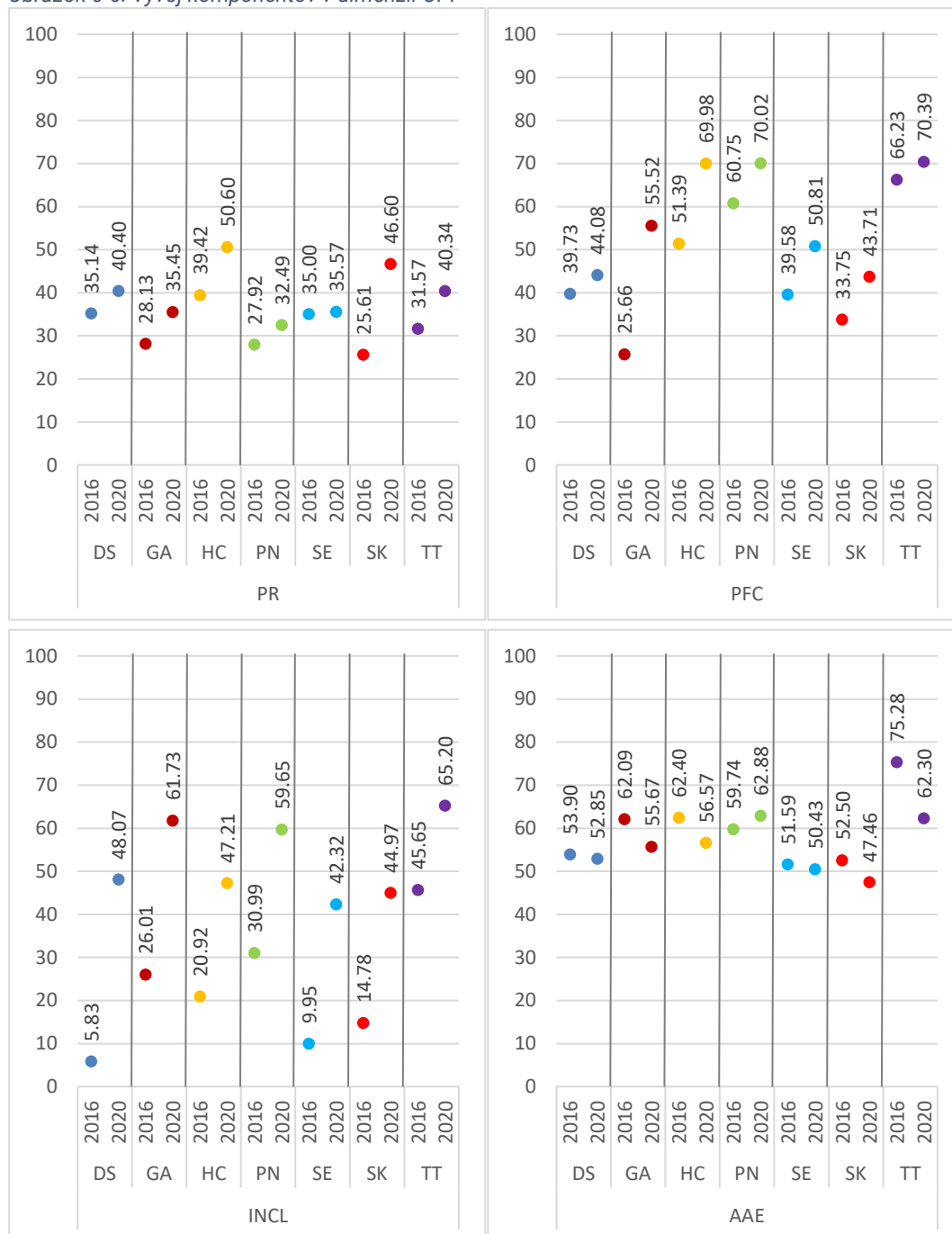
V rámci komponentu Kvalita životného prostredia (EQ) pokrývajú výsledky okresov takmer celú škálu skóre. Tri najlepšie hodnotené okresy v roku 2020, Piešťany, Senica a Skalica, boli najlepšie aj v roku 2016 a došlo u nich k veľmi malému zlepšeniu. Najhorší výsledok v roku 2016 dosiahol okres Galanta, ktorý sa ale v medziobdobí zlepšil najvýraznejšie a obsadil druhé najhoršie miesto. S lepšou štartovacou pozíciou, ale menším zlepšením, sa na tretie najhoršie miesto dostal okres Trnava. Tento komponent teda stojí za sťahovaním okresu Trnava vo výsledkoch dimenzie smerom nadol. S ešte lepšou štartovacou pozíciou v roku 2016, ale s poklesom v medziobdobí, sa na najhoršej pozícii umiestnil okres Hlohovec. Okresu Galanta pomohol v raste indikátor Recyklácia komunálneho odpadu. Za celkovo nízkymi hodnotami okresu Galanta stoja indikátory Emisie SO₂ a Emisie NO_x. U okresu Hlohovec spôsobuje pokles

zhoršenie vo všetkých emisných indikátoroch. Za celkovo nízkymi hodnotami okres Hlohovec je hlavne indikátor Emisie NO_x . Nízke hodnoty komponentu u okresu Trnava spôsobujú všetky tri indikátory o stacionárnych emisiách.

Týmto rozborom sa objasnilo zaostávanie okresu Trnava vo výsledkoch dimenzie Základy blahobytu. Pre regionálnu politiku by mala z pohľadu snahy o zlepšenie dimenzie vzniknúť aktivita v oblasti veľkých stacionárnych znečisťovateľov v okresoch Trnava, Hlohovec a Galanta. Ide o príklad situácie, kedy ekonomický prospech z prítomnosti výrobných podnikov generuje negatívne dopady do prospechu spoločenského skrze environmentálne dopady. Mimo kvalitu životného prostredia je určite dôležité zamerať sa na problematiku drogovej závislosti a samovrážd, či dentálnej prevencie v okrese Dunajská Streda.

1.8.4 KOMPONENTY DIMENZIE PRÍLEŽITOSTI

Obrázok 0-6: Vývoj komponentov v dimenzii OPP



Zdroj: Autori

Legenda: Zvislá os = skóre; Vodorovná os = Komponent SPI za okres a rok

Komponenty: PR = Osobné práva; PFC = Sloboda osobnej voľby; INCL = Inkluzívna spoločnosť; AAE = Prístup k pokročilejšiemu vzdelávaniu

Okresy: DS = Dunajská Streda; GA = Galanta; HC = Hlohovec; PN = Piešťany; SE = Senica; SK = Skalica; TT = Trnava

Výsledky jednotlivých komponentov v dimenzii Príležitosti (OPP) sú veľmi rôznorodé. Prvé tri komponenty sa v medziobdobí zlepšili pre všetky okresy, ale ich absolútne hodnoty sa

pohybujú na nižšej úrovni. Naproti tomu výsledky komponentu Prístup k pokročilejšiemu vzdelávaniu sú síce absolútne najvyššie, zato hodnoty pre všetky okresy, s výnimkou okresu Piešťany, v medziobdobí klesli.

Rozdiely medzi okresmi pri komponente Osobné práva (PR) sú nízke a obecné sú hodnoty na najnižšej úrovni spomedzi všetkých komponentov tejto dimenzie. Rast v medziobdobí je pre okres Skalica výrazný, zatiaľ čo pre ostatné okresy je mierny. Pohľadom na hodnoty a vývoj jednotlivých indikátorov komponentu je možné identifikovať, že k výraznému zlepšeniu skóre komponentu okresu Skalica najviac prispievajú indikátory Ženy vo vedení obcí a Ženy v obecných zastupiteľstvách.

Rozdiely medzi okresmi pri komponente Sloboda osobnej voľby (PFC) sú v porovnaní s predošlým komponentom vyššie, no v priemere sú hodnoty druhé najvyššie v rámci dimenzie. Rast v medziobdobí je pre okres Galanta výrazný, zatiaľ čo pre ostatné okresy je mierny. Je nutné ale upozorniť, že Galanta rástla z najnižších hodnôt. Pohľadom na hodnoty a vývoj jednotlivých indikátorov komponentu je možné identifikovať, že k výraznému zlepšeniu skóre komponentu okresu Galanta prispelo nadpriemerné zlepšenie vo všetkých troch indikátoroch komponentu, zatiaľ čo pre ostatné okresy je obrázok zmiešaný. Za zmienku stojí jediný negatívny vývoj v medziobdobí pri indikátore Index umelej potratovosti, ktorý zaznamenal okres Senica.

Rozdiely medzi okresmi pri komponente Inkluzívna spoločnosť (INCL) sú podobné rozdielom pri komponente Sloboda osobnej voľby. V absolútnych hodnotách sú výsledky s týmto komponentom tiež porovnateľné. Jediným rozdielom je, že u všetkých okresov došlo v medziobdobí k výraznému nárastu z veľmi nízkych hodnôt, čo je pozitívne. Jediný indikátor tohto komponentu, ktorý sa skrze okresy v medziobdobí jednoznačne nezlepšil, je Rodová disparita miezd. Výsledky okresov sú ale veľmi podobné.

Komponent Prístup k pokročilejšiemu vzdelávaniu (AAE) sa odlišuje od všetkých doteraz spomenutých komponentov. Rozdiely medzi okresmi sú síce nízke a samotné hodnoty sú v rámci dimenzie najvyššie, avšak v medziobdobí došlo k poklesu u takmer všetkých okresov. Vo väčšine okresov došlo len k veľmi miernemu poklesu, v okrese Trnava došlo k poklesu výraznejšiemu a výnimkou, v ktorej došlo naopak k veľmi miernemu rastu, je okres Piešťany. Pohľadom na konkrétne indikátory je vidieť, že zhoršenie spôsobujú indikátory Úspešnosť v maturitách z AJ a Úspešnosť v maturitách zo SJL. Väčšie zhoršenie je viditeľné u prvého zmieneneho. Jeho prepád pre okres Trnava stojí za tým, že u tohto okresu došlo k výraznejšiemu poklesu v komponente. Oba indikátory pre okres Piešťany poklesli minimálne. V kombinácii s tretím indikátorom, Podiel vysokoškolských študentov, ktorý dosahuje druhej najvyššej hodnoty, tak spôsobujú u okresu Piešťany veľmi malý nárast v komponente.

Týmto rozborom sa objasnilo, v čom spočíva priestor pre zlepšenie absolútneho výsledku dimenzie Príležitosti. Jednak je to v celkovom navýšení skóre pri komponente Osobné práva, ktorý dosiahol najnižších absolútnych hodnôt, a za druhé je potrebné zvrátiť negatívny trend vo vývoji pri komponente Prístup k pokročilejšiemu vzdelávaniu, v ktorom sa výsledky v medziobdobí zhoršili pre takmer všetky okresy.

Prepojenie indikátorov SPI na 45 zanalyzovaných legislatívnych noriem

V kapitole 1.5 boli predstavené indikátory, pomocou ktorých sa podarilo skonštruovať SPI pre TTSK, a ktoré sú dostupné v Prílohe. V tejto kapitole budú jednotlivým indikátorom priradené relevantné legislatívne ustanovenia². Pre väčšiu prehľadnosť sú indikátory zoskupené podľa dimenzií a komponentov.

1.9 Základné ľudské potreby

1.9.1 VÝŽIVA A ZÁKLADNÁ LEKÁRSKA STAROSTLIVOSŤ

1. Dojčenská úmrtnosť

Na základe Zákona č. 416/2001 Z. z. o prechode niektorých pôsobností z orgánov štátnej správy na obce a na vyššie územné celky prešli mnohé právomoci v oblasti zdravotníctva na obce a kraje. V rámci týchto právomocí môže regionálna politika napríklad zriaďovať niektoré zdravotnícke zariadenia, ovplyvňovať vedenie a pracovné hodiny niektorých zdravotníckych zariadení, zriaďovať a spravovať zdravotnícke stredné školy a pomáhať tak navyšovať kapacity zdravotného personálu, vydávať povolenia pre špecializované neštátne zdravotnícke zariadenia, či podieľať sa na preventívnych programoch.

2. Predčasné úmrtia

Na základe Zákona č. 416/2001 Z. z. o prechode niektorých pôsobností z orgánov štátnej správy na obce a na vyššie územné celky prešli mnohé právomoci v oblasti zdravotníctva na obce a kraje. V rámci týchto právomocí môže regionálna politika napríklad zriaďovať niektoré zdravotnícke zariadenia, ovplyvňovať vedenie a pracovné hodiny niektorých zdravotníckych zariadení, zriaďovať a spravovať zdravotnícke stredné školy a pomáhať tak navyšovať kapacity zdravotného personálu, vydávať povolenia pre špecializované neštátne zdravotnícke zariadenia, či podieľať sa na preventívnych programoch.

3. Hospitalizácie

Na základe Zákona č. 416/2001 Z. z. o prechode niektorých pôsobností z orgánov štátnej správy na obce a na vyššie územné celky prešli mnohé právomoci v oblasti zdravotníctva na obce a kraje. V rámci týchto právomocí môže regionálna politika napríklad zriaďovať niektoré zdravotnícke zariadenia, ovplyvňovať vedenie a pracovné hodiny niektorých zdravotníckych zariadení, zriaďovať a spravovať zdravotnícke stredné školy a pomáhať tak navyšovať kapacity zdravotného personálu, vydávať povolenia pre špecializované neštátne zdravotnícke zariadenia, či podieľať sa na preventívnych programoch.

4. Stredná dĺžka života pri narodení (muži)

² P0726 Počet zanalyzovaných legislatívnych noriem, metodických pokynov a usmernení: 40

Na základe Zákona č. 416/2001 Z. z. o prechode niektorých pôsobností z orgánov štátnej správy na obce a na vyššie územné celky prešli mnohé právomoci v oblasti zdravotníctva na obce a kraje. V rámci týchto právomocí môže regionálna politika napríklad zriaďovať niektoré zdravotnícke zariadenia, ovplyvňovať vedenie a pracovné hodiny niektorých zdravotníckych zariadení, zriaďovať a spravovať zdravotnícke stredné školy a pomáhať tak navyšovať kapacity zdravotného personálu, vydávať povolenia pre špecializované neštátne zdravotnícke zariadenia, či podieľať sa na preventívnych programoch.

1.9.2 VODA A KANALIZÁCIA

5. Prístup k verejnému vodovodu

Právomoci kraja, okresov a obcí vo veci zriaďovania a prevádzkovania verejných vodovodov a verejných kanalizácií upravuje Zákon č. 442/2002 Z. z. o verejných vodovodoch a verejných kanalizáciách a o zmene a doplnení zákona č. 276/2001 Z. z. o regulácii v sieťových odvetviach.

6. Napojenie na verejnú kanalizačnú sieť

Právomoci kraja, okresov a obcí vo veci zriaďovania a prevádzkovania verejných vodovodov a verejných kanalizácií upravuje Zákon č. 442/2002 Z. z. o verejných vodovodoch a verejných kanalizáciách a o zmene a doplnení zákona č. 276/2001 Z. z. o regulácii v sieťových odvetviach.

7. Čistenie vôd v segregovaných osídleniach

Právomoci kraja, okresov a obcí vo veci zriaďovania a prevádzkovania verejných vodovodov a verejných kanalizácií upravuje Zákon č. 442/2002 Z. z. o verejných vodovodoch a verejných kanalizáciách a o zmene a doplnení zákona č. 276/2001 Z. z. o regulácii v sieťových odvetviach.

1.9.3 PRÍSTREŠKY

8. Príspevky na bývanie

V tomto prípade nie je možné identifikovať legislatívnu normu, pomocou ktorej by kraj mohol prispieť k zníženiu počtu príspevkov, a teda k zlepšeniu tohto indikátora. Je v poriadku, že je nastavený sociálny systém príspevkov, ich odstránenie nie je cieľom. Cieľom je znížiť potrebu obyvateľov prijímať tieto príspevky, čo nastane zlepšením ich ekonomických podmienok, hlavne dostatkom pracovných príležitostí, z ktorých príjem zabezpečí také finančné zázemie, ktoré nebude potrebné dotovať systémom príspevkov. Vo svojej pôsobnosti má kraj na základe Zákona č. 302/2001 Z. z. o samospráve vyšších územných celkov (zákon o samosprávnych krajoch) napríklad zabezpečenie ekonomického rozvoja, vykonávanie vlastnej investičnej a podnikateľskej činnosti v záujme zabezpečenia potrieb obyvateľov, či utváranie podmienok na rozvoj cestovného ruchu.

9. Obyvatelia v segregovaných osídleniach

Samosprávam určuje obecný rozsah podmienok poskytovania sociálneho bývania Zákon č. 443/2010 Z. z. o dotáciách na rozvoj bývania a o sociálnom bývaní. Konkrétne podmienky si stanovujú obce. Kraj a obce môžu žiadať o príspevky pre vybudovanie nájomných bytov zo Štátneho fondu na rozvoj bývania na základe Zákon č. 150/2013 Z. z. o Štátnom fonde rozvoja bývania.

10. Veľkosť domácnosti v segregovaných osídleniach

Samosprávam určuje obecný rozsah podmienok poskytovania sociálneho bývania Zákon č. 443/2010 Z. z. o dotáciách na rozvoj bývania a o sociálnom bývaní. Konkrétne podmienky si stanovujú obce. Kraj a obce môžu žiadať o príspevky pre vybudovanie nájomných bytov zo Štátneho fondu na rozvoj bývania na základe Zákon č. 150/2013 Z. z. o Štátnom fonde rozvoja bývania.

1.9.4 OSOBNÁ BEZPEČNOSŤ

11. Vážne dopravné nehody

Na základe Zákona č. 416/2001 Z. z. o prechode niektorých pôsobností z orgánov štátnej správy na obce a na vyššie územné celky prešla správa a údržba ciest II. a III. triedy na kraj. Kraj tak môže identifikovať úseky častých dopravných nehôd a v rámci svojich kompetencií prijať preventívne opatrenia.

12. Objasnenosť násilných trestných činov

Trestný poriadok (Zákon č. 301/2005 Z. z.) neumožňuje krajom dohľad ani možnosť zasahovať do výkonu funkcie orgánov činných v trestnom konaní. Snaha samosprávy o dialóg s orgánmi činnými v trestnom konaní s cieľom identifikácie dôvodov zameraných nedostatkov u niektorých okresov ale môže prispieť zvýšenej pozornosti orgánov činných v trestnom konaní smerom k problémovej oblasti.

13. Násilné trestné činy

Trestný poriadok (Zákon č. 301/2005 Z. z.) neumožňuje krajom dohľad ani možnosť zasahovať do výkonu funkcie orgánov činných v trestnom konaní. Snaha samosprávy o dialóg s orgánmi činnými v trestnom konaní s cieľom identifikácie dôvodov zameraných nedostatkov u niektorých okresov ale môže prispieť zvýšenej pozornosti orgánov činných v trestnom konaní smerom k problémovej oblasti.

14. Objasnenosť majetkových trestných činov

Trestný poriadok (Zákon č. 301/2005 Z. z.) neumožňuje krajom dohľad ani možnosť zasahovať do výkonu funkcie orgánov činných v trestnom konaní. Snaha samosprávy o dialóg s orgánmi činnými v trestnom konaní s cieľom identifikácie dôvodov zameraných nedostatkov u niektorých okresov ale môže prispieť zvýšenej pozornosti orgánov činných v trestnom konaní smerom k problémovej oblasti.

1.10 Základy blahobytu

1.10.1 PRÍSTUP K ZÁKLADNÉMU VZDELÁVANIU

15. Úspešnosť v testovaní T9 z matematiky

Na základe Zákona č. 416/2001 Z. z. o prechode niektorých pôsobností z orgánov štátnej správy na obce a na vyššie územné celky prešli mnohé právomoci v oblasti školstva na obce a kraje. V rámci týchto právomocí môže regionálna politika napríklad zriaďovať, zrušovať a spravovať niektoré školské zariadenia, vytvárať podmienky na plnenie povinnej školskej dochádzky a zabezpečovať potreby vykonávania výchovno-vzdelávacieho procesu. Ak to normy umožňujú, je potreba verifikovať, či školy disponujú dostatkom kapacít, aby príprava v rámci školských osnov zodpovedala požiadavkám kladeným na študentov pri testovaní.

16. Úspešnosť v testovaní T9 z SJL

Na základe Zákona č. 416/2001 Z. z. o prechode niektorých pôsobností z orgánov štátnej správy na obce a na vyššie územné celky prešli mnohé právomoci v oblasti školstva na obce a kraje. V rámci týchto právomocí môže regionálna politika napríklad zriaďovať, zrušovať a spravovať niektoré školské zariadenia, vytvárať podmienky na plnenie povinnej školskej dochádzky a zabezpečovať potreby vykonávania výchovno-vzdelávacieho procesu. Ak to normy umožňujú, je potreba verifikovať, či školy disponujú dostatkom kapacít, aby príprava v rámci školských osnov zodpovedala požiadavkám kladeným na študentov pri testovaní.

17. Úspešnosť v testovaní T5 z matematiky

Na základe Zákona č. 416/2001 Z. z. o prechode niektorých pôsobností z orgánov štátnej správy na obce a na vyššie územné celky prešli mnohé právomoci v oblasti školstva na obce a kraje. V rámci týchto právomocí môže regionálna politika napríklad zriaďovať, zrušovať a spravovať niektoré školské zariadenia, vytvárať podmienky na plnenie povinnej školskej dochádzky a zabezpečovať potreby vykonávania výchovno-vzdelávacieho procesu. Ak to normy umožňujú, je potreba verifikovať, či školy disponujú dostatkom kapacít, aby príprava v rámci školských osnov zodpovedala požiadavkám kladeným na študentov pri testovaní.

18. Deti v materských školách

Na základe Zákona č. 416/2001 Z. z. o prechode niektorých pôsobností z orgánov štátnej správy na obce a na vyššie územné celky prešli mnohé právomoci v oblasti školstva na obce a kraje. Medzi nimi aj právomoc zriaďovať, zrušovať a spravovať predškolské zariadenia.

1.10.2 PRÍSTUP K INFORMÁCIÁM A KOMUNIKÁCI

19. Užívatelia knižníc

Na základe Zákona č. 416/2001 Z. z. o prechode niektorých pôsobností z orgánov štátnej správy na obce a na vyššie územné celky prešli právomoci na zriaďovanie, zakladanie a zlučovanie knižníc pod kraj. Knižnice sú atraktívne pre mnohých obyvateľov aj dnes, preto by mali byť naďalej dostupné.

20. Prístup k internetu

Prioritou predošlej vlády bolo pokryť 98.5 % obcí vysokorýchlostným internetom do konca roku 2020. Kraj v tejto aktivite legislatívne právomoci stanovené nemá. Je potrebné zistiť ktoré obce najviac s pokrytím zaostávajú, preveriť dôvody tohto stavu a na základe nich u oprávnených orgánov iniciovať dokončenie stanovených priorít.

21. Prístup k vysokorýchlostnému internetu

Prioritou predošlej vlády bolo pokryť 98.5 % obcí vysokorýchlostným internetom do konca roku 2020. Kraj v tejto aktivite legislatívne právomoci stanovené nemá. Je potrebné zistiť ktoré obce najviac s pokrytím zaostávajú, preveriť dôvody tohto stavu a na základe nich u oprávnených orgánov iniciovať dokončenie stanovených priorít.

22. Pokrytie internetom

Prioritou predošlej vlády bolo pokryť 98.5 % obcí vysokorýchlostným internetom do konca roku 2020. Kraj v tejto aktivite legislatívne právomoci stanovené nemá. Je potrebné zistiť ktoré obce najviac s pokrytím zaostávajú, preveriť dôvody tohto stavu a na základe nich u oprávnených orgánov iniciovať dokončenie stanovených priorít.

1.10.3 ZDRAVIE

23. Liečenie užívateľa drog

Problematika užívania drog je komplexná téma, ktorá sa nedá zlepšiť či odstrániť prijatím legislatívnej normy. Potreba dostatočného množstva vyčlenených zariadení, ktoré sa liečbou závislostí zaoberajú je samozrejímavá, ale tým sa pokrývajú následky. V tomto prípade je potrebná prevencia vo forme napríklad zabezpečenia dôstojných pracovných príležitostí, vzdelávania, osvetovej činnosti a inklúzie segregovaného obyvateľstva, k čomu kraju boli delegované niektoré právomoci Zákonom č. 416/2001 Z. z. o prechode niektorých pôsobností z orgánov štátnej správy na obce a na vyššie územné celky.

24. Úmrtnosť na choroby obehovej sústavy

Na základe Zákona č. 416/2001 Z. z. o prechode niektorých pôsobností z orgánov štátnej správy na obce a na vyššie územné celky prešli mnohé právomoci v oblasti zdravotníctva na obce a kraje. V rámci týchto právomocí môže regionálna politika napríklad zriaďovať niektoré zdravotnícke zariadenia, ovplyvňovať vedenie a pracovné hodiny niektorých zdravotníckych zariadení, zriaďovať a spravovať zdravotnícke stredné školy a pomáhať tak navyšovať kapacity zdravotného personálu, vydávať povolenia pre špecializované neštátne zdravotnícke zariadenia, či podieľať sa na preventívnych programoch.

25. Úmrtnosť na nádorové ochorenia

Na základe Zákona č. 416/2001 Z. z. o prechode niektorých pôsobností z orgánov štátnej správy na obce a na vyššie územné celky prešli mnohé právomoci v oblasti zdravotníctva na obce a kraje. V rámci týchto právomocí môže regionálna politika napríklad zriaďovať niektoré zdravotnícke zariadenia, ovplyvňovať vedenie a pracovné hodiny niektorých zdravotníckych zariadení, zriaďovať a spravovať zdravotnícke stredné školy a pomáhať tak navyšovať kapacity

zdravotného personálu, vydávať povolenia pre špecializované neštátne zdravotnícke zariadenia, či podieľať sa na preventívnych programoch.

26. Samovraždy a samovražedné pokusy

Problematika užívania drog je komplexná téma, ktorá sa nedá zlepšiť či odstrániť prijatím legislatívnej normy. Potreba dostatočného množstva vyčlenených zariadení kde ľudia môžu konzultovať svoje duševné zdravie, či existencia anonymnej telefonickej linky, na ktorú sa môžu obrátiť v kritických momentoch je samozrejmé. Ešte dôležitejšia je prevencia vo forme napríklad zabezpečenia zdravotnej starostlivosti a osvetovej činnosti, k čomu kraju boli delegované niektoré právomoci Zákonom č. 416/2001 Z. z. o prechode niektorých pôsobností z orgánov štátnej správy na obce a na vyššie územné celky.

27. Index orálneho zdravia

Na základe Zákona č. 416/2001 Z. z. o prechode niektorých pôsobností z orgánov štátnej správy na obce a na vyššie územné celky prešli mnohé právomoci v oblasti zdravotníctva na obce a kraje. V rámci týchto právomocí môže regionálna politika napríklad zriaďovať niektoré zdravotnícke zariadenia, ovplyvňovať vedenie a pracovné hodiny niektorých zdravotníckych zariadení, zriaďovať a spravovať zdravotnícke stredné školy a pomáhať tak navyšovať kapacity zdravotného personálu, vydávať povolenia pre špecializované neštátne zdravotnícke zariadenia, či podieľať sa na preventívnych programoch.

1.10.4 KVALITA ŽIVOTNÉHO PROSTREDIA

28. Emisie tuhých znečisťujúcich látok

Ochrany ovzdušia patrí medzi kľúčové politiky EÚ, ktorá rastie na význame. Povinnosťou znížiť emisie vyplývajúcou zo Smernice Európskeho Parlamentu a Rady (EÚ) 2016/2284 o znížení emisií určitých látok znečisťujúcich ovzdušie je viazaná aj Slovenská republika. Na základe Vyhlášky č. 411/2012 Z. z. Ministerstva životného prostredia Slovenskej republiky o monitorovaní emisií zo stacionárnych zdrojov znečisťovania ovzdušia a kvality ovzdušia v ich okolí sa výsledky meraní z veľkých a stredných stacionárnych zdrojov predkladajú okresnému úradu, ktorý ich kontroluje. Okresný úrad zároveň stanovuje výšku emisných poplatkov stredných a veľkých stacionárnych znečisťovateľov na základe Zákona č. 401/1998 Z. z. o poplatkoch za znečisťovanie ovzdušia.

29. Emisie SO₂

Ochrany ovzdušia patrí medzi kľúčové politiky EÚ, ktorá rastie na význame. Povinnosťou znížiť emisie vyplývajúcou zo Smernice Európskeho Parlamentu a Rady (EÚ) 2016/2284 o znížení emisií určitých látok znečisťujúcich ovzdušie je viazaná aj Slovenská republika. Na základe Vyhlášky č. 411/2012 Z. z. Ministerstva životného prostredia Slovenskej republiky o monitorovaní emisií zo stacionárnych zdrojov znečisťovania ovzdušia a kvality ovzdušia v ich okolí sa výsledky meraní z veľkých a stredných stacionárnych zdrojov predkladajú okresnému úradu, ktorý ich kontroluje. Okresný úrad zároveň stanovuje výšku emisných poplatkov stredných a veľkých stacionárnych znečisťovateľov na základe Zákona č. 401/1998 Z. z. o poplatkoch za znečisťovanie ovzdušia.

30. Emisie NO_x

Ochranu ovzdušia patrí medzi kľúčové politiky EÚ, ktorá rastie na význame. Povinnosťou znížiť emisie vyplývajúcou zo Smernice Európskeho Parlamentu a Rady (EÚ) 2016/2284 o znížení emisií určitých látok znečisťujúcich ovzdušie je viazaná aj Slovenská republika. Na základe Vyhlášky č. 411/2012 Z. z. Ministerstva životného prostredia Slovenskej republiky o monitorovaní emisií zo stacionárnych zdrojov znečisťovania ovzdušia a kvality ovzdušia v ich okolí sa výsledky meraní z veľkých a stredných stacionárnych zdrojov predkladajú okresnému úradu, ktorý ich kontroluje. Okresný úrad zároveň stanovuje výšku emisných poplatkov stredných a veľkých stacionárnych znečisťovateľov na základe Zákona č. 401/1998 Z. z. o poplatkoch za znečisťovanie ovzdušia.

31. Recyklácia komunálneho odpadu

Kraj pripravuje na základe Zákona č. 79/2015 Z. z. o odpadoch a o zmene a doplnení niektorých zákonov programový dokument Program odpadového hospodárstva, v ktorom sú, okrem iného, stanovené opatrenia, ktoré je potreba prijať na zlepšenie environmentálne vhodnej prípravy na opätovné použitie, recyklácie, zhodnocovania a zneškodňovania odpadu.

1.11 Príležitosti

1.11.1 OSOBNÉ PRÁVA

32. Dĺžka konaní na okresných súdoch

Podľa Ústavy Slovenskej republiky a Dohovoru o ochrane ľudských práv a základných slobôd má každý základné právo na prerokovanie veci bez zbytočných prieťahov a právo na prerokovanie veci v primeranej lehote.

33. Volebná účasť v krajských voľbách

Legislatíva, ktorou by sa mohla navýšiť volebná účasť, neexistuje. Kraj môže osvetovou činnosťou v rámci právomoci mu stanovených na základe Zákona č. 416/2001 Z. z. o prechode niektorých pôsobností z orgánov štátnej správy na obce a na vyššie územné celky apelovať na spoločenský význam účasti občanov vo voľbách. Zvýšiť volebnú účasť by mohla digitalizácia volieb, stanovenie viacerých volebných dní miesto jedného, či spojenie s inými voľbami, ktoré sa majú konať v horizonte pár mesiacov pred, či po voľbách do samosprávy, ak také ďalšie voľby sú naplánované.

34. Volebná účasť v komunálnych voľbách

Legislatíva, ktorou by sa mohla navýšiť volebná účasť, neexistuje. Kraj môže osvetovou činnosťou v rámci právomoci mu stanovených na základe Zákona č. 416/2001 Z. z. o prechode niektorých pôsobností z orgánov štátnej správy na obce a na vyššie územné celky apelovať na spoločenský význam účasti občanov vo voľbách. Zvýšiť volebnú účasť by mohla digitalizácia volieb, stanovenie viacerých volebných dní miesto jedného, či spojenie s inými voľbami, ktoré sa majú konať v horizonte pár mesiacov pred, či po voľbách do samosprávy, ak také ďalšie voľby sú naplánované.

35. Ženy vo vedení obcí

Legislatíva, ktorou by sa mohol navýšiť podiel žien na kandidátkach politických subjektov neexistuje. Politické subjekty by mali kandidátov nominovať na základe ich odbornej kvalifikácie a schopnostiach riešiť problémy daného regiónu, bez ohľadu na pohlavie, rasu alebo sexuálnu orientáciu.

36. Ženy v obecných zastupiteľstvách

Legislatíva, ktorou by sa mohol navýšiť podiel žien na kandidátkach politických subjektov neexistuje. Politické subjekty by mali kandidátov nominovať na základe ich odbornej kvalifikácie a schopnostiach riešiť problémy daného regiónu, bez ohľadu na pohlavie, rasu alebo sexuálnu orientáciu.

1.11.2 SLOBODA OSOBNEJ VOĽBY

37. Index umelej potratovosti

Vzdelávanie v oblasti sexuálnej výchovy, osvetová činnosť, znižovanie kriminality a domáceho násillia, či existencia vhodných ekonomických podmienok pre rodičovstvo sú príklady možností, ako predchádzať umelej potratovosti. Okrem presahu na orgány činné v trestnom konaní majú kraje a okresy delegované právomoci na základe Zákona č. 416/2001 Z. z. o prechode niektorých pôsobností z orgánov štátnej správy na obce a na vyššie územné celky, pre zabezpečenie spomenutých možností.

38. Tehotenstvo mladistvých

Vzdelávanie, aj v oblasti sexuálnej výchovy, osvetová činnosť, či znižovanie kriminality sú príklady možností, ako predchádzať nežiadúcemu tehotenstvu u mladistvých. Okrem presahu na orgány činné v trestnom konaní majú kraje a okresy delegované právomoci na základe Zákona č. 416/2001 Z. z. o prechode niektorých pôsobností z orgánov štátnej správy na obce a na vyššie územné celky, pre zabezpečenie spomenutých možností.

39. Nezamestnanosť mladých

Na základe Zákona č. 416/2001 Z. z. o prechode niektorých pôsobností z orgánov štátnej správy na obce a na vyššie územné celky prešli mnohé právomoci v oblasti školstva na obce a kraje. V rámci týchto právomocí môže regionálna politika napríklad zriaďovať a rušiť školy a školské zariadenia, a tým smerovať vzdelávanie v stredných školách do odvetví, ktoré dnes v regióne ponúkajú pracovné príležitosti.

1.11.3 INKLUZÍVNA SPOLOČNOSŤ

40. Dávky v hmotnej núdzi

V tomto prípade nie je možné identifikovať legislatívnu normu, pomocou ktorej by kraj mohol prispieť k zníženiu počtu príspevkov, a teda k zlepšeniu tohto indikátora. Je v poriadku, že je nastavený sociálny systém príspevkov, ich odstránenie nie je cieľom. Cieľom je znížiť potrebu obyvateľov prijímať tieto príspevky, čo nastane zlepšením ich ekonomických podmienok, hlavne dostatkom pracovných príležitostí, z ktorých príjem zabezpečí také finančné zázemie,

ktoré nebude potrebné dotovať systémom príspevkov. Vo svojej pôsobnosti má kraj na základe Zákona č. 302/2001 Z. z. o samospráve vyšších územných celkov (zákon o samosprávnych krajoch) napríklad zabezpečenie ekonomického rozvoja, vykonávanie vlastnej investičnej a podnikateľskej činnosti v záujme zabezpečenia potrieb obyvateľov, či utváranie podmienok na rozvoj cestovného ruchu.

41. Dlhodobá nezamestnanosť

Riešenie dlhodobej nezamestnanosti je komplexná medzirezortná téma s presahom nad regionálnu úroveň, ktorá vyžaduje aktivitu vo viacerých spoločenských oblastiach. V tomto komplexnom presahu sa témou zaoberá aj Národná stratégia zamestnanosti Slovenskej republiky, ktorá spadá pod MPSV na základe Zákona č. 575/2001 Z. z. o organizácii činnosti vlády a organizácii ústrednej štátnej správy. Medzi dlhodobé aktivity vedúce k zlepšeniu dlhodobej zamestnanosti, a ktoré do nejakej miery môže ovplyvniť kraj, na základe prenesených právomocí podľa Zákona č. 416/2001 Z. z., patria napríklad i) rozvoj dopravnej infraštruktúry v regióne, ii) smerovanie vzdelávania v stredných školách či v rámci rekvalifikačných kurzov do odvetví, ktoré už dnes v regióne ponúkajú pracovné príležitosti, iii) identifikácia príležitostí pre zamestnanosť v rámci „zelenej transformácie“, iv) inklúzia segregovaného obyvateľstva a zriadenie aktivačných prác, či v) snahou o pritiahnutie investícií a pracovných príležitostí bližšie k oblastiam so zvýšenou mierou nezamestnanosti.

42. Rodová disparita miezd

Európska únia zakotvuje rodovú rovnosť v odmeňovaní už vo svojich zakladajúcich zmluvách z roku 1957. Napriek tomu, že formálne sú tieto princípy deklarované viac ako 60 rokov, k ich naplneniu v mnohých oblastiach nedošlo. Od roku 2007 je súčasťou Zákonníka práce paragraf 119a, ktorý definuje mzdy za rovnakú prácu a za prácu rovnakej hodnoty pre ženy a mužov. Mzdový rozdiel predstavuje približne 18%. Rodová disparita sa môže znižovať prostredníctvom podpory tzv. férových zamestnávateľov v rámci kraja, napríklad aj zohľadnením sociálneho aspektu pri verejnom obstarávaní.

1.11.4 PRÍSTUP K POKROČILEJŠIEMU VZDELÁVANIU

43. Vysokoškolskí študenti

Regionálna a miestna administratíva má priamy presah iba na základné a stredné školstvo. Aktívnymi opatreniami na úrovni kraja sa dajú podporovať aj vysoké školy. Kraj vie aktívne vytvárať podmienky pre uplatnenie absolventov vysokých škôl na území kraja a tiež zvyšovanie dostupnosti vysokoškolského štúdia na území kraja. V mnohých prípadoch je kľúčové udržanie absolventov a vytvorenie prostredia pre ich ďalšie uplatnenie na území kraja. Kraj vie uvedené realizovať prostredníctvom príspevkov na bývanie, investičných či inovačných vouchrov pre nedostatkové profesie.

44. Úspešnosť v maturitách z AJ

Na základe Zákona č. 416/2001 Z. z. o prechode niektorých pôsobností z orgánov štátnej správy na obce a na vyššie územné celky prešli mnohé právomoci v oblasti školstva na obce a kraje. V rámci týchto právomocí môže regionálna politika napríklad zriaďovať, zrušovať

a spravovať niektoré školské zariadenia, vytvárať podmienky na plnenie povinnej školskej dochádzky a zabezpečovať potreby vykonávania výchovno-vzdelávacieho procesu. Ak to normy umožňujú, je potreba verifikovať, či školy disponujú dostatkom kapacít, aby príprava v rámci školských osnov zodpovedala požiadavkám kladeným na študentov pri testovaní.

45. Úspešnosť v maturitách zo SJJ

Na základe Zákona č. 416/2001 Z. z. o prechode niektorých pôsobností z orgánov štátnej správy na obce a na vyššie územné celky prešli mnohé právomoci v oblasti školstva na obce a kraje. V rámci týchto právomocí môže regionálna politika napríklad zriaďovať, zrušovať a spravovať niektoré školské zariadenia, vytvárať podmienky na plnenie povinnej školskej dochádzky a zabezpečovať potreby vykonávania výchovno-vzdelávacieho procesu. Ak to normy umožňujú, je potreba verifikovať, či školy disponujú dostatkom kapacít, aby príprava v rámci školských osnov zodpovedala požiadavkám kladeným na študentov pri testovaní.

Návrh 35 opatrení pre zlepšenie výsledkov SPI v Trnavskom samosprávnom kraji

V kapitole 1.8 boli na základe zrovnania skóre v dvoch časových obdobiach zanalyzované výsledky SPI, na základe ktorých sú v tejto kapitole navrhnuté priority pre verejné politiky³. Pre väčšiu prehľadnosť sú uvedené podľa okresov a dimenzií. Niektoré návrhy sú platné vo viacerých alebo všetkých okresoch.

1.12 Dunajská Streda

1.12.1 ZÁKLADNÉ ĽUDSKÉ POTREBY

1. Podľa indikátora Napojenie na verejnú kanalizačnú sieť je v okrese Dunajská Streda najnižší podiel obyvateľstva pripojeného na verejnú kanalizačnú sieť (v roku 2020 53 %, priemer ostatných okresov 73 %). Pre zlepšenie výsledkov je potrebné identifikovať oblasti so zníženým pokrytím zaviesť do nich kanalizáciu.
2. Podľa indikátora Obyvatelia v segregovaných osídleniach je v okrese Dunajská streda najvyšší podiel obyvateľstva žijúceho v segregovaných osídleniach (v roku 2020 37 %, priemer ostatných okresov bez okresu Senica je 9 %). Problém môže úzko súvisieť s bodom č. 1. Integrácia týchto osídliel medzi integrované obyvateľstvo alebo zlepšenie podmienok v nich okresu výrazne zlepší skóre v dimenzii Základné ľudské potreby a výsledné SPI.

³ P0889 Počet navrhnutých opatrení zameraných na zefektívnenie VS: 15

1.12.2 ZÁKLADY BLAHOBYTU

3. Zmena indikátora Index orálneho zdravia medzi rokmi 2016 a 2020 (+39 %) výrazne prispela k pozorovanému zhoršeniu výsledku okresu v komponente Zdravie. Pre zlepšenie výsledkov dimenzie Základy blahobytu je potrebné apelovať na dentálnu prevenciu u mladistvých. Minimálne treba preveriť ako sa vyvíjajú počty preventívnych návštev mladistvých u zubára a ako sa v čase vyvíja počet zubných lekárov.
4. Zmena indikátora Liečenie užívateľa drog medzi rokmi 2016 a 2020 (+14 %) do značnej miery prispela k pozorovanému zhoršeniu výsledku okresu v komponente Zdravie. Hodnota indikátora je najvyššia spomedzi všetkých okresov. Pre zlepšenie výsledkov dimenzie Základy blahobytu je potrebné identifikovať konkrétne problémové skupiny a preventívnymi opatreniami znížiť počet užívateľov drog, ktorý sa zo svojej závislosti potrebujú liečiť. Je možné, že problémové skupiny sa vyskytujú práve v segregovaných osídleniach.
5. Zmena indikátora Samovraždy a samovražedné pokusy medzi rokmi 2016 a 2020 (+7 %) tiež prispela k pozorovanému zhoršeniu výsledku okresu v komponente Zdravie. Hodnota indikátora je však najnižšia spomedzi všetkých okresov, napriek tomu, že ostatné okresy sa v tomto smere výrazne zlepšili. Pre zlepšenie výsledkov dimenzie Základy blahobytu je potrebné zabrániť navyšovaniu počtov samovrážd a pokusov o ne. Stojí za overenie, či skúsenosti z okresov Galanta, Hlohovec či Trnava sa nejak výrazne líšia od praxe v okrese Dunajská Streda, pretože tieto okresy dosiahli najvýraznejšieho zlepšenie (-48 % až -73 %).
6. Indikátor Úmrtnosť na choroby obehovej sústavy je na vzostupe u všetkých okresov (v priemere o 9 %), preto na prvý pohľad neindikuje zhoršenie v komponente Zdravie. Plošné opatrenia zamerané na prevenciu (povedomie o nutnosti pravidelných lekárskech prehliadok) a zdravého životného štýlu sú preto namieste.

1.12.3 PRÍLEŽITOSTI

7. Komponent Osobné práva dosahuje v priemere za všetky okresy najnižšie hodnoty spomedzi všetkých komponentov (v roku 2020 40 %, priemer ostatných komponentov je 61 %). Zameraním sa na propagáciu volebnej účasti do samosprávy krajov a obcí je možné zlepšiť výsledok v dvoch indikátoroch (Volebná účasť v krajských voľbách a Volebná účasť v komunálnych voľbách) a navýšiť tak výsledky komponentu Osobné práva. Pritiahnuť viac schopných žien na kandidátky zas môže pomôcť navýšiť hodnoty ďalších dvoch indikátorov (Ženy vo vedení obcí a Ženy v obecných zastupiteľstvách).
8. Zmena indikátorov Úspešnosť v maturitách z AJ a Úspešnosť v maturitách zo SJL medzi rokmi 2016 a 2020 bola záporná pre všetky okresy (v priemere -7 % pre Úspešnosť v maturitách z AJ a -4 % pre Úspešnosť v maturitách zo SJL) a prispela tak k zhoršeniu pri komponente Prístup k pokročilejšiemu vzdelávaniu takmer pre všetky okresy. Je potrebné preveriť, či zvyšujúcim sa nárokom v testovaní odpovedá adekvátna úprava výukových plánov, či je čas na ich exekúciu a aký je priemerný počet učiteľov na študentov. Teda či príprava študentov odpovedá požiadavkám v testoch. Podľa toho sa následne musia prijať korešpondujúce opatrenia, ktoré povedú k zlepšeniu dimenzie Príležitosti.

1.13 Galanta

1.13.1 ZÁKLADY BLAHOBYTU

9. Indikátor Úmrtnosť na choroby obehovej sústavy je na vzostupe u všetkých okresov (v priemere o 9 %), preto na prvý pohľad neindikuje zhoršenie v komponente Zdravie. Plošné opatrenia zamerané na prevenciu (povedomie o nutnosti pravidelných lekárskeho prehliadok) a zdravého životného štýlu sú preto namieste.
10. Podľa indikátorov Emisie SO₂ a Emisie NO_x patrí okres Galanta k najviac znečisteným okresom stacionárnymi zdrojmi (v roku 2020 sú Emisie SO₂ 34x vyššie než priemer ostatných okresov bez Hlohovca a Trnavy, Emisie NO_x sú 4x vyššie než priemer ostatných okresov bez Hlohovca a Trnavy). Na úrovni okresu je možné určením poplatkov za znečistenie ovzdušia motivovať producentov emisií k ich zníženiu a zlepšiť tak hodnotenie okresu v komponente Kvalita ovzdušia.

1.13.2 PRÍLEŽITOSTI

11. Komponent Osobné práva dosahuje v priemere za všetky okresy najnižšie hodnoty spomedzi všetkých komponentov (v roku 2020 40 %, priemer ostatných komponentov je 61 %). Zameraním sa na propagáciu volebnej účasti do samosprávy krajov a obcí je možné zlepšiť výsledok v dvoch indikátoroch (Volebná účasť v krajských voľbách a Volebná účasť v komunálnych voľbách) a navýšiť tak výsledky komponentu Osobné práva. Pritiahnuť viac schopných žien na kandidátky zas môže pomôcť navýšiť hodnoty ďalších dvoch indikátorov (Ženy vo vedení obcí a Ženy v obecných zastupiteľstvách).
12. Zmena indikátorov Úspešnosť v maturitách z AJ a Úspešnosť v maturitách zo SJL medzi rokmi 2016 a 2020 bola záporná pre všetky okresy (v priemere -7 % pre Úspešnosť v maturitách z AJ a -4 % pre Úspešnosť v maturitách zo SJL) a prispela tak k zhoršeniu pri komponente Prístup k pokročilejšiemu vzdelávaniu takmer pre všetky okresy. Je potrebné preveriť, či zvyšujúcim sa nárokom v testovaní odpovedá adekvátna úprava výukových plánov, či je čas na ich exekúciu a aký je priemerný počet učiteľov na študentov. Teda či príprava študentov odpovedá požiadavkám v testoch. Podľa toho sa následne musia prijať korešpondujúce opatrenia, ktoré povedú k zlepšeniu dimenzie Príležitosti.

1.14 Hlohovec

1.14.1 ZÁKLADNÉ ĽUDSKÉ POTREBY

13. Podľa indikátora Objasnenosť majetkových trestných činov je v okresoch Hlohovec, Piešťany a Trnava (rovnaký policajný okrsk) najnižší podiel objasnených majetkových trestných činov. Pre zlepšenie výsledkov komponentu Osobná bezpečnosť je potrebné najprv identifikovať, čo spôsobuje nízku objasnenosť v porovnaní s ostatnými okresmi. Či sa líšia procesy, napr. trestného konania, alebo ide o dôsledok nedostatočných

kapacít orgánov činných v trestnom konaní. Zvýšená objasnenosť nielenže priamo zlepší výsledok indikátorov objasnenosti, ale môže pôsobiť aj ako prevencia proti rastu kriminality a zlepšiť tak aj indikátor Násilné trestné činy.

1.14.2 ZÁKLADY BLAHOBYTU

14. Indikátor Úmrtia na ochorenia obehovej sústavy je na vzostupe u všetkých okresov (v priemere o 9 %), preto na prvý pohľad neindikuje zhoršenie v komponente Zdravie. Plošné opatrenia zamerané na prevenciu (povedomie o nutnosti pravidelných lekárskeho prehládok) a zdravého životného štýlu sú preto namieste.
15. Zmeny vo všetkých troch emisných indikátoroch medzi rokmi 2016 a 2020 sú najhoršie, alebo druhé najhoršie v regióne (+21 % až +155 %). Zároveň podľa indikátorov Emisie tuhých znečisťujúcich látok a Emisie NO_x patrí okres Hlohovec k najviac znečisteným okresom stacionárnymi zdrojmi (v roku 2020 sú Emisie tuhých znečisťujúcich látok 7x vyššie než priemer ostatných okresov bez Galanty a Trnavy, Emisie NO_x sú 7x vyššie než priemer ostatných okresov bez Galanty a Trnavy). Na úrovni okresu je možné určením poplatkov za znečistenie ovzdušia motivovať producentov emisií k ich zníženiu a zlepšiť tak hodnotenie okresu v komponente Kvalita ovzdušia.

1.14.3 PRÍLEŽITOSTI

16. Komponent Osobné práva dosahuje v priemere za všetky okresy najnižšie hodnoty spomedzi všetkých komponentov (v roku 2020 40 %, priemer ostatných komponentov je 61 %). Zameraním sa na propagáciu volebnej účasti do samosprávy krajov a obcí je možné zlepšiť výsledok v dvoch indikátoroch (Volebná účasť v krajských voľbách a Volebná účasť v komunálnych voľbách) a navýšiť tak výsledky komponentu Osobné práva. Pritiahnuť viac schopných žien na kandidátky zas môže pomôcť navýšiť hodnoty ďalších dvoch indikátorov (Ženy vo vedení obcí a Ženy v obecných zastupiteľstvách).
17. Zmena indikátorov Úspešnosť v maturitách z AJ a Úspešnosť v maturitách zo SJL medzi rokmi 2016 a 2020 bola záporná pre všetky okresy (v priemere -7 % pre Úspešnosť v maturitách z AJ a -4 % pre Úspešnosť v maturitách zo SJL) a prispela tak k zhoršeniu pri komponente Prístup k pokročilejšiemu vzdelávaniu takmer pre všetky okresy. Je potrebné preveriť, či zvyšujúcim sa nárokom v testovaní odpovedá adekvátna úprava výukových plánov, či je čas na ich exekúciu a aký je priemerný počet učiteľov na študentov. Teda či príprava študentov odpovedá požiadavkám v testoch. Podľa toho sa následne musia prijať korešpondujúce opatrenia, ktoré povedú k zlepšeniu dimenzie Príležitosti.

1.15 Piešťany

1.15.1 ZÁKLADNÉ ĽUDSKÉ POTREBY

18. Podľa indikátora Objasnenosť majetkových trestných činov je v okresoch Hlohovec, Piešťany a Trnava (rovnaký policajný okrsk) najnižší podiel objasnených majetkových trestných činov. Pre zlepšenie výsledkov komponentu Osobná bezpečnosť je potrebné

najprv identifikovať, čo spôsobuje nízku objasnenosť v porovnaní s ostatnými okresmi. Či sa líšia procesy, napr. trestného konania, alebo ide o dôsledok nedostatočných kapacít orgánov činných v trestnom konaní. Zvýšená objasnenosť nielenže priamo zlepší výsledok indikátorov objasnenosti, ale môže pôsobiť aj ako prevencia proti rastu kriminality a zlepšiť tak aj indikátor Násilné trestné činy.

1.15.2 ZÁKLADY BLAHOBYTU

19. Indikátor Úmrtia na ochorenia obehovej sústavy je na vzostupe u všetkých okresov (v priemere o 9 %), preto na prvý pohľad neindikuje zhoršenie v komponente Zdravie. Plošné opatrenia zamerané na prevenciu (povedomie o nutnosti pravidelných lekárskeho prehliadok) a zdravého životného štýlu sú preto namieste.

1.15.3 PRÍLEŽITOSTI

20. Komponent Osobné práva dosahuje v priemere za všetky okresy najnižšie hodnoty spomedzi všetkých komponentov (v roku 2020 40 %, priemer ostatných komponentov je 61 %). Zameraním sa na propagáciu volebnej účasti do samosprávy krajov a obcí je možné zlepšiť výsledok v dvoch indikátoroch (Volebná účasť v krajských voľbách a Volebná účasť v komunálnych voľbách) a navýšiť tak výsledky komponentu Osobné práva. Pritiahnuť viac schopných žien na kandidátky zas môže pomôcť navýšiť hodnoty ďalších dvoch indikátorov (Ženy vo vedení obcí a Ženy v obecných zastupiteľstvách).
21. Zmena indikátorov Úspešnosť v maturitách z AJ a Úspešnosť v maturitách zo SJL medzi rokmi 2016 a 2020 bola záporná pre všetky okresy (v priemere -7 % pre Úspešnosť v maturitách z AJ a -4 % pre Úspešnosť v maturitách zo SJL) a prispela tak k zhoršeniu pri komponente Prístup k pokročilejšiemu vzdelávaniu takmer pre všetky okresy. Je potrebné preveriť, či zvyšujúcim sa nárokom v testovaní odpovedá adekvátna úprava výukových plánov, či je čas na ich exekúciu a aký je priemerný počet učiteľov na študentov. Teda či príprava študentov odpovedá požiadavkám v testoch. Podľa toho sa následne musia prijať korešpondujúce opatrenia, ktoré povedú k zlepšeniu dimenzie Príležitosti.

1.16 Senica

1.16.1 ZÁKLADNÉ ĽUDSKÉ POTREBY

22. Podľa indikátora Obyvatelia v segregovaných osídleniach je v okrese Senica druhý najvyšší podiel obyvateľstva žijúceho v segregovaných osídleniach (v roku 2020 24 %, priemer ostatných okresov bez okresu Dunajská Streda je 9 %). Okres Senica má síce v indikátore Napojenie na verejnú kanalizačnú sieť druhú najnižšiu hodnotu, ale tá je veľmi blízko priemeru, takže prípadný problém neindikuje. Z čísel je preto možné sa domnievať, že segregované osídlenia majú v okrese Senica lepšie podmienky v porovnaní s okresom Dunajská Streda, čo by mohlo byť návodom pri riešení problémov dimenzie Základné ľudské potreby u okresu Dunajská Streda. Na druhú stranu medzi rokmi 2016 a 2020 došlo v okrese Senica k 60% nárastu hodnoty indikátora Obyvatelia v

segregovaných osídleniach, preto je potrebné sa na podiel obyvateľstva žijúceho v segregovaných osídleniach zamerať aj v okrese Senica.

1.16.2 ZÁKLADY BLAHOBYTU

23. Indikátor Úmrtia na ochorenia obehovej sústavy je na vzostupe u všetkých okresov (v priemere o 9 %), preto na prvý pohľad neindikuje zhoršenie v komponente Zdravie. Plošné opatrenia zamerané na prevenciu (povedomie o nutnosti pravidelných lekárskeho prehliadok) a zdravého životného štýlu sú preto namieste.

1.16.3 PRÍLEŽITOSTI

24. Komponent Osobné práva dosahuje v priemere za všetky okresy najnižšie hodnoty spomedzi všetkých komponentov (v roku 2020 40 %, priemer ostatných komponentov je 61 %). Zameraním sa na propagáciu volebnej účasti do samosprávy krajov a obcí je možné zlepšiť výsledok v dvoch indikátoroch (Volebná účasť v krajských voľbách a Volebná účasť v komunálnych voľbách) a navýšiť tak výsledky komponentu Osobné práva. Pritiahnuť viac schopných žien na kandidátky zas môže pomôcť navýšiť hodnoty ďalších dvoch indikátorov (Ženy vo vedení obcí a Ženy v obecných zastupiteľstvách).
25. Zmena indikátora Index umelej potratovosti medzi rokmi 2016 a 2020 (+16 %, priemer ostatných okresov -38 %) negatívne ovplyvnila zlepšenie okresu Senica v komponente Sloboda osobnej voľby. Pre ďalšie zlepšenie výsledkov dimenzie Príležitosti je potrebné identifikovať z akého titulu a v akej vekovej kategórii najčastejšie k potratom dochádza (násilie, ekonomické dôvody, nechránený pohlavný styk) a prispôbiť týmto dôvodom navrhnuté preventívne opatrenia.
26. Zmena indikátorov Úspešnosť v maturitách z AJ a Úspešnosť v maturitách zo SJL medzi rokmi 2016 a 2020 bola záporná pre všetky okresy (v priemere -7 % pre Úspešnosť v maturitách z AJ a -4 % pre Úspešnosť v maturitách zo SJL) a prispela tak k zhoršeniu pri komponente Prístup k pokročilejšiemu vzdelávaniu takmer pre všetky okresy. Je potrebné preveriť, či zvyšujúcim sa nárokom v testovaní odpovedá adekvátna úprava výukových plánov, či je čas na ich exekúciu a aký je priemerný počet učiteľov na študentov. Teda či príprava študentov odpovedá požiadavkám v testoch. Podľa toho sa následne musia prijať korešpondujúce opatrenia, ktoré povedú k zlepšeniu dimenzie Príležitosti.

1.17 Skalica

1.17.1 ZÁKLADNÉ ĽUDSKÉ POTREBY

27. Zmena indikátorov o objasnenosti trestných činov medzi rokmi 2016 a 2020 (-11 % pre indikátor Objasnenosť násilných trestných činov a -10 % pre indikátor Objasnenosť majetkových trestných činov) prispela k pozorovanému zhoršeniu výsledku okresu v komponente Osobná bezpečnosť. Pre zlepšenie výsledkov komponentu je potrebné zabezpečiť dostatočný počet pracovníkov orgánov činných v trestnom konaní,

prípadne preveriť, či existujú procesné dôvody na strane súdov, ktoré objasnenie spomaľujú, a ak áno, pokúsiť sa odstrániť tie.

1.17.2 ZÁKLADY BLAHOBYTU

28. Indikátor Úmrtia na ochorenia obehovej sústavy je na vzostupe u všetkých okresov (v priemere o 9 %), preto na prvý pohľad neindikuje zhoršenie v komponente Zdravie. Plošné opatrenia zamerané na prevenciu (povedomie o nutnosti pravidelných lekárskeho prehliadok) a zdravého životného štýlu sú preto namieste.

1.17.3 PRÍLEŽITOSTI

29. Komponent Osobné práva dosahuje v priemere za všetky okresy najnižšie hodnoty spomedzi všetkých komponentov (v roku 2020 40 %, priemer ostatných komponentov je 61 %). Zameraním sa na propagáciu volebnej účasti do samosprávy krajov a obcí je možné zlepšiť výsledok v dvoch indikátoroch (Volebná účasť v krajských voľbách a Volebná účasť v komunálnych voľbách) a navýšiť tak výsledky komponentu Osobné práva.
30. Zmena indikátorov Úspešnosť v maturitách z AJ a Úspešnosť v maturitách zo SJL medzi rokmi 2016 a 2020 bola záporná pre všetky okresy (v priemere -7 % pre Úspešnosť v maturitách z AJ a -4 % pre Úspešnosť v maturitách zo SJL) a prispela tak k zhoršeniu pri komponente Prístup k pokročilejšiemu vzdelávaniu takmer pre všetky okresy. Je potrebné preveriť, či zvyšujúcim sa nárokom v testovaní odpovedá adekvátna úprava výukových plánov, či je čas na ich exekúciu a aký je priemerný počet učiteľov na študentov. Teda či príprava študentov odpovedá požiadavkám v testoch. Podľa toho sa následne musia prijať korešpondujúce opatrenia, ktoré povedú k zlepšeniu dimenzie Príležitosti.

1.18 Trnava

1.18.1 ZÁKLADNÉ ĽUDSKÉ POTREBY

31. Podľa indikátora Objasnenosť majetkových trestných činov je v okresoch Hlohovec, Piešťany a Trnava (rovnaký policajný okrsk) najnižší podiel objasnených majetkových trestných činov. Pre zlepšenie výsledkov komponentu Osobná bezpečnosť je potrebné najprv identifikovať, čo spôsobuje nízku objasnenosť v porovnaní s ostatnými okresmi. Či sa líšia procesy, napr. trestného konania, alebo ide o dôsledok nedostatočných kapacít orgánov činných v trestnom konaní. Zvýšená objasnenosť nielenže priamo zlepši výsledok indikátorov objasnenosti, ale môže pôsobiť aj ako prevencia proti rastu kriminality a zlepšiť tak aj indikátor Násilné trestné činy.

1.18.2 ZÁKLADY BLAHOBYTU

32. Indikátor Úmrtia na ochorenia obehovej sústavy je na vzostupe u všetkých okresov (v priemere o 9 %), preto na prvý pohľad neindikuje zhoršenie v komponente Zdravie.

Plošné opatrenia zamerané na prevenciu (povedomie o nutnosti pravidelných lekárskech prehliadok) a zdravého životného štýlu sú preto namieste.

33. Podľa všetkých troch emisných indikátorov patrí okres Trnava k najviac znečisteným okresom stacionárnymi zdrojmi (v roku 2020 sú Emisie tuhých znečisťujúcich látok 7x vyššie než priemer ostatných okresov bez Hlohovca a Galanty, Emisie SO₂ sú 11x vyššie než priemer ostatných okresov bez Hlohovca a Galanty, Emisie NO_x sú 4x vyššie než priemer ostatných okresov bez Hlohovca a Galanty). Na úrovni okresu je možné určením poplatkov za znečistenie ovzdušia motivovať producentov emisií k ich zníženiu a zlepšiť tak hodnotenie okresu v komponente Kvalita ovzdušia.

1.18.3 PRÍLEŽITOSTI

34. Komponent Osobné práva dosahuje v priemere za všetky okresy najnižšie hodnoty spomedzi všetkých komponentov (v roku 2020 40 %, priemer ostatných komponentov je 61 %). Zameraním sa na propagáciu volebnej účasti do samosprávy krajov a obcí je možné zlepšiť výsledok v dvoch indikátoroch (Volebná účasť v krajských voľbách a Volebná účasť v komunálnych voľbách) a navýšiť tak výsledky komponentu Osobné práva. Pritiahnuť viac schopných žien na kandidátky zas môže pomôcť navýšiť hodnoty ďalších dvoch indikátorov (Ženy vo vedení obcí a Ženy v obecných zastupiteľstvách).
35. Zmena indikátorov Úspešnosť v maturitách z AJ a Úspešnosť v maturitách zo SJL medzi rokmi 2016 a 2020 bola záporná pre všetky okresy (v priemere -7 % pre Úspešnosť v maturitách z AJ a -4 % pre Úspešnosť v maturitách zo SJL) a prispela tak k zhoršeniu pri komponente Prístup k pokročilejšiemu vzdelávaniu takmer pre všetky okresy. Je potrebné preveriť, či zvyšujúcim sa nárokom v testovaní odpovedá adekvátna úprava výukových plánov, či je čas na ich exekúciu a aký je priemerný počet učiteľov na študentov. Teda či príprava študentov odpovedá požiadavkám v testoch. Podľa toho sa následne musia prijať korešpondujúce opatrenia, ktoré povedú k zlepšeniu dimenzie Príležitosti.

Záver

V druhej kapitole dokumentu boli predstavené dôvody pre meranie spoločenského pokroku a následne bol stručne predstavený základný rámec SPI a jeho konkrétna konštrukcia pre okresy TTSK. V tretej kapitole bol SPI detailne zanalyzovaný pre jednotlivé okresy na základe porovnania výsledkov medzi dvoma obdobiami. Štvrtá kapitola previazala jednotlivé indikátory s legislatívnymi možnosťami vplyvu na ich zlepšenie. Záverečná piata kapitola navrhla na základe výsledkov prioritné oblasti, na ktoré by sa mala regionálna politika zamerať v snahe o zlepšenie SPI v okresoch TTSK.

SPI sa pre jednotlivé okresy výrazne nelíši, a medziročne bol pre všetky okresy zaznamenaný pozitívny vývoj. Na úrovni jednotlivých dimenzií, komponent či indikátorov rozdiely medzi okresmi sú a z toho plynú aj priority. Všetky okresy si potrebujú polepšiť v dimenzii Príležitosti. Priority z komponentov ostatných dimenzií sú potom špecifické buď pre jeden okres, alebo pre skupinu okresov. Žiadny okres nemá navrhnuté priority vo všetkých komponentoch a žiadny okres nie je bez žiadneho návrhu.